



**Fundusze Europejskie**  
Program Regionalny



WOJEWÓDZTWO  
ŚWIĘTOKRZYSKIE

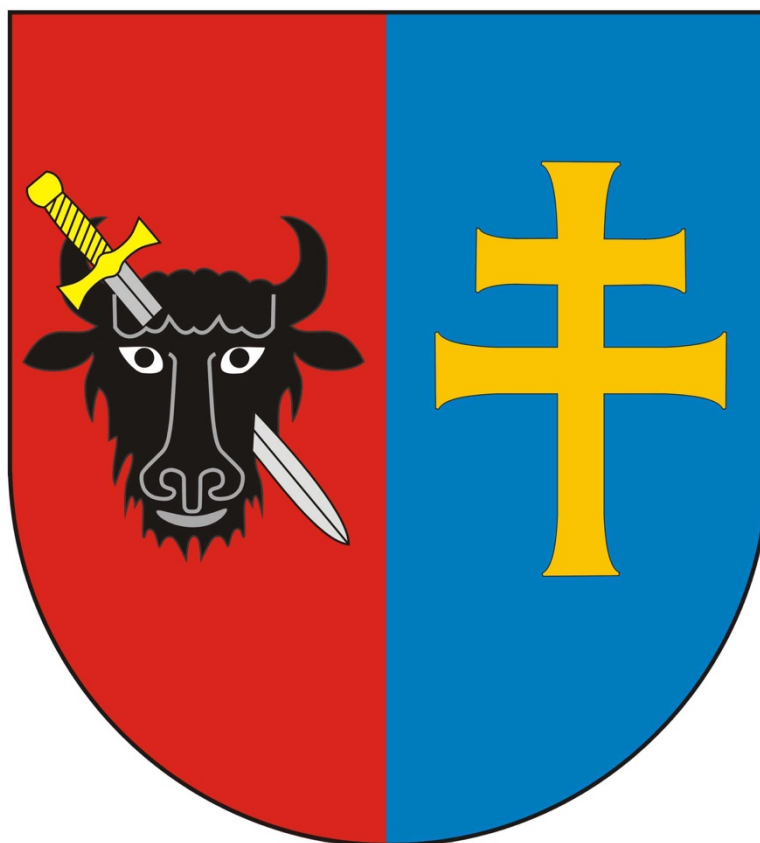
**Unia Europejska**  
Europejski Fundusz  
Rozwoju Regionalnego



## STUDIUM WYKONALNOŚCI

projektu inwestycyjnego:

# **Wykorzystanie potencjału endogenicznego Powiatu Kazimierskiego przez budowę odkrytego basenu mineralnego**



POWIAT KAZIMIERSKI

28-500 Kazimierza Wielka, ul. Kościuszki 12

Tel: 413502300

Adres e-mail: [projektyzsr@gmail.com](mailto:projektyzsr@gmail.com)

Kazimierza Wielka, maj 2017 r.

## Spis treści

<b>WSTĘP</b>	<b>4</b>
<b>1. IDENTYFIKACJA PROJEKTU</b>	<b>5</b>
1.1. Podstawowe dane o projekcie	7
1.2. Opis stanu aktualnego (przed realizacją)	9
1.3. Opis stanu projektowanego	17
1.4. Lokalizacja projektu	19
1.5. Analiza pomocy publicznej	22
<b>2. DEFINICJA CELÓW PROJEKTU</b>	<b>26</b>
2.1. Wskaźniki realizacji celów projektu	29
<b>3. KOMPLEMENTARNOŚĆ I SPÓJNOŚĆ PROJEKTU Z INNYMI PRZEDSIĘWZIĘCIAMI ORAZ ZGODNOŚĆ Z INNYMI PROGRAMAMI, STRATEGIAMI BRANŻOWYMI</b>	<b>31</b>
<b>4. INSTYTUCJONALNA I PRAWNA WYKONALNOŚĆ PROJEKTU</b>	<b>37</b>
4.1. Analiza instytucjonalna	38
4.2. Analiza prawna	40
4.3. Analiza trwałości	42
4.4. Harmonogram wdrożenia projektu	43
<b>5. ANALIZA WYKONALNOŚCI, ANALIZA POPYTU ORAZ ANALIZA OPCJI</b>	<b>44</b>
5.1. Analiza wykonalności	44
5.2. Analiza popytu	47
5.3. Analiza opcji (rozwiązań alternatywnych)	48
5.4. Zastosowane rozwiązanie	51
<b>6. ANALIZA FINANSOWA</b>	<b>52</b>
6.1. Nakłady inwestycyjne	53
6.2. Ogólna metodyka przeprowadzania analizy finansowej	55
6.3. Założenia do analizy finansowej	56
6.4. Określenie przychodów	57

<b>6.5.</b>	<b>Metoda luki w finansowaniu</b>	<b>59</b>
<b>6.6.</b>	<b>Metoda zryczałtowanych procentowych stawek dochodów</b>	<b>60</b>
<b>6.7.</b>	<b>Wskaźniki efektywności finansowej</b>	<b>61</b>
<b>6.8.</b>	<b>Analiza trwałości finansowej</b>	<b>62</b>
<b>7.</b>	<b>ANALIZA KOSZTÓW I KORZYŚCI</b>	<b>64</b>
<b>8.</b>	<b>ANALIZA WRAŻLIWOŚCI I RYZYKA</b>	<b>67</b>
<b>9.</b>	<b>ANALIZY I INFORMACJE SPECYFICZNE DLA DANEGO RODZAJU PROJEKTU LUB SEKTORA</b>	<b>69</b>
<b>9.1</b>	<b>POZYTYWNY WPŁYW PROJEKTU NA WZROST ZATRUDNIENIA I PRZEDSIĘBIORCZOŚĆ.</b>	<b>69</b>
<b>9.2</b>	<b>LOGICZNIE ZWARTY ZAKRES PRZEDSIĘWZIĘĆ ZAMKNIĘTYCH W PROJEKCIE, KTÓRE WPISUJĄ SIĘ W PLAN DZIAŁAŃ.</b>	<b>72</b>
<b>9.3</b>	<b>POTRZEBY OSÓB Z NIEPEŁNOSPRAWNOŚCIAMI.</b>	<b>75</b>
<b>9.4</b>	<b>ZDOLNOŚĆ PROJEKTU DO ADAPTACJI DO ZMIAN KLIMATU I REAGOWANIA NA RYZYKO POWODZIOWE</b>	<b>76</b>
<b>9.5</b>	<b>KRYTERIA PUNKTOWE</b>	<b>77</b>
<b>10.</b>	<b>ANALIZA ODDZIAŁYWANIA NA ŚRODOWISKO</b>	<b>85</b>
<b>10.1.</b>	<b>Ocena oddziaływania na środowisko</b>	<b>85</b>
<b>10.2.</b>	<b>Wpływ na obszary Natura 2000</b>	<b>87</b>
<b>10.3.</b>	<b>Przystosowanie do zmiany klimatu, łagodzenie zmiany klimatu oraz odporność na klęski żywiołowe</b>	<b>88</b>
<b>10.4.</b>	<b>Wpływ na efektywne i racjonalne wykorzystywanie zasobów naturalnych oraz stosowanie rozwiązań przyjaznych środowisku</b>	<b>89</b>
<b>11.</b>	<b>PROMOCJA PROJEKTU</b>	<b>92</b>
<b>12.</b>	<b>WNIOSKI I PODSUMOWANIE</b>	<b>95</b>
<b>13.</b>	<b>OŚWIADCZENIE</b>	<b>98</b>
<b>14.</b>	<b>SPIS RYSUNKÓW</b>	<b>100</b>
<b>15.</b>	<b>SPIS TABEL</b>	<b>101</b>

## **Wstęp**

Niniejszy dokument został opracowany w maju 2017 roku zgodnie z wytycznymi IZ RPOWŚ 2014 – 2020, stanowiącymi załącznik do dokumentacji konkursu. Dokument ten stanowi obowiązkowy załącznik rozszerzający informacje zawarte we Wniosku o dofinansowanie.

Przygotowany dokument stanowi pogłębioną analizę wykonalności projektu.

Wnioskodawcą jest Powiat Kazimierski, którego działalność finansowa jest realizowana zgodnie z wieloletnim planem finansowym, zaś na poszczególne lata działalność ta jest szczegółowo określana w przyjmowanym corocznie budżecie. Uzupełnieniem środków budżetowych jest pozyskiwanie środków zewnętrznych, głównie z Unii Europejskiej i z programów krajowych.

W prezentowanym dokumencie przedstawiono charakterystykę otoczenia projektu, stanu istniejącego infrastruktury należącej do Wnioskodawcy oraz warianty jej rozbudowy. Dla zdefiniowanych wariantów wykonano analizy techniczne oraz kosztów i korzyści z punktu wyboru najbardziej optymalnego wariantu.

Wyboru najkorzystniejszego wariantu dokonano na podstawie oceny wielokryterialnej z uwzględnieniem prognoz przychodów, rachunku ekonomicznego, analizy wrażliwości i oceny finansowej Wnioskodawcy.

Reasumując, projekt wpisuje się w cel szczegółowy Działania 7.2, a mianowicie: Poprawione warunki sprzyjające wzrostowi gospodarczemu poprzez wspieranie nowych i wzmocnienie dotychczasowych funkcji społeczno-gospodarczych terenów ze specyficznymi potrzebami.

# 1. Identyfikacja projektu

Projekt inwestycyjny pn.:

**Wykorzystanie potencjału endogenicznego Powiatu Kazimierskiego przez budowę odkrytego basenu mineralnego.**

Projekt będzie polegał na:

- budowie niecki basenowej żelbetowej o wymiarach 10m x 18m, głębokości max. 1,30 m podzielonej na dwie części: mniejsza o wymiarach 7m x 10m, większa 11m x 10m wraz z pokryciem niecek basenowych materiałem o odpowiednich właściwościach termoizolacyjnych w celu ograniczenia parowania i straty ciepła w czasie gdy basen nie będzie użytkowany oraz brodzika dla dzieci;
- zakupie i montażu urządzeń techniki kompletnego basenu mineralno-siarczkowego;
- wykonaniu plaży wokół basenu z odpływami, wykończonej materiałem antypoślizgowym i antybakteryjnym w kolorystyce uwzględniającej środowisko;
- wyposażeniu w ławki, leżaki, itp.;
- wykonaniu budynku w kształcie nawiązującym do grobowców megalitycznych odkrytych w miejscowości Słonowice (gm. Kazimierza Wielka), w którym przewiduje się komorę solną, dwa WC z prysznicami, pomieszczenie dla ratowników, pomieszczenie baru, pomieszczenie na ekspozycje archeologiczne;
- ogrodzenie powstałych obiektów;
- wykonanie przejść z istniejącego budynku basenu do nowego budynku oraz basenu siarczkowego;
- wykonaniu parkingu wraz z ogrodzeniem.

W ramach projektu zastosowano kategorię interwencji 092 Ochrona, rozwój i promowanie publicznych walorów turystycznych.

Wnioskodawca posiada szerokie doświadczenie przy wykorzystywaniu krajowych środków publicznych, środków przedakcesyjnych, środków z funduszy strukturalnych oraz środków udzielonych przez inne organizacje i instytucje międzynarodowe w ramach m.in. programów: PAOW, SAPARD, Sektorowego Programu Operacyjnego, ZPORR, Świętokrzyskiego Programu Odnowy Wsi, RPO WŚ, PO KL, PO IG, PROW, Ministra Kultury i Dziedzictwa Narodowego, Ministerstwa Sportu i Turystyki, i innych. Gmina aplikuje do programów zarówno jako wnioskodawca, ale także występuje jako partner, posiada duże doświadczenie merytoryczne konieczne przy realizacji projektów unijnych. Wszystkie dotychczasowe projekty zrealizowane zostały z najwyższą starannością, zgodnie z założeniami wniosku, umowami jak i wytycznymi. Wiele projektów zostało skontrolowanych i ocenionych pozytywnie. Do zarządzania projektem zostanie wyznaczony pracownik(cy), posiadający doświadczenie w pozyskiwaniu, realizacji i rozliczaniu

projektów z udziałem środków zewnętrznych, który, będzie odpowiadał za poprawną realizację poszczególnych działań oraz rozliczenie projektu. Wnioskodawca posiada środki własne na realizację projektu.

Bezpośrednimi odbiorcami projektu będą:

- Mieszkańcy Gminy Kazimierza Wielka, powiatu kazimierskiego,
- Uczniowie szkół zlokalizowanych na obszarze gminy i powiatu,
- Turyści odwiedzający gminę, powiat (krajowi i zagraniczni).

Pośrednimi odbiorcami projektu są:

- Przedsiębiorstwa zlokalizowane na terenie gminy, powiatu.

Inne podmioty znajdujące się w obszarze oddziaływania:

- Starostwo Powiatowe w Kazimierzy Wielkiej,
- Urząd Miasta i Gminy Kazimierza Wielka,
- Organizacje społeczne, kulturalne
- Szkoły zorganizowane na terenie gminy, powiatu.

Projekt będzie realizowany w okresie od 1 stycznia 2018 roku do 31 grudnia 2019. Całkowita wartość projektu wynosi: 4 879 903,62 zł brutto w tym koszty kwalifikowalne 3 967 401,32 zł oraz niekwalifikowalne 912 502,30 zł. Podatek VAT jest kosztem niekwalifikowanym w ramach projektu, jako że Wnioskodawca ma możliwość odzyskania podatku z tytułu towarów i usług w ramach ww. projektu, współfinansowanego ze środków RPO WŚ. Wnioskodawca zachowa trwałość projektu przez okres minimum 5 lat, liczony od płatności końcowej na rzecz Wnioskodawcy. Projekt zostanie współfinansowany w 85% kwoty kwalifikowalnej z EFRR tj. 3 372 291,12 zł. Cele projektu oraz zaplanowane w nim do realizacji działania są zgodnie z celami szczegółowymi wyznaczonymi dla 7 Osi Priorytetowej RPO WŚ 2014-2020 oraz z celami szczegółowymi zdefiniowanymi dla Działania 7.2. Rozwój potencjału endogenicznego jako element strategii terytorialnej dla określonych obszarów.

## 1.1. Podstawowe dane o projekcie

Wnioskodawca (nazwa, dane teleadresowe)	Powiat Kazimierski ul. Tadeusza Kościuszki 12 28 – 500 Kazimierza Wielka
Tytuł projektu	Wykorzystanie potencjału endogenicznego Powiatu Kazimierskiego przez budowę odkrytego basenu mineralnego.
Nazwa i nr Priorytetu inwestycyjnego RPOWŚ 2014-2020	Priorytet inwestycyjny 8b. Wspieranie wzrostu gospodarczego sprzyjającego zatrudnieniu poprzez rozwój potencjału endogenicznego jako elementu strategii terytorialnej dla określonych obszarów, w tym poprzez przekształcanie upadających regionów przemysłowych i zwiększenie dostępu do określonych zasobów naturalnych i kulturalnych oraz ich rozwój.
Nr i nazwa osi priorytetowej wg SZOOP RPOWŚ 2014-2020	Oś priorytetowa 7. Sprawne usługi publiczne
Nr i nazwa działania wg SZOOP RPOWŚ 2014-2020	Działanie 7.2 Rozwój potencjału endogenicznego jako element strategii terytorialnej dla określonych obszarów
Cel szczegółowy działania	Poprawione warunki sprzyjające wzrostowi gospodarczemu poprzez wspieranie nowych i wzmocnienie dotychczasowych funkcji społeczno-gospodarczych terenów ze specyficznymi potrzebami
Całkowity koszt projektu (PLN)	4 879 903,62 PLN
Całkowity koszt kwalifikowalny projektu (PLN)	3 967 401,32 PLN
Wnioskowana kwota dofinansowania z EFRR	3 372 291,12 PLN
Wnioskowana kwota dofinansowania z budżetu państwa (jeśli dotyczy)	0,00 PLN

Okres realizacji projektu „od (miesiąc-rok) do (miesiąc-rok)”	od styczeń 2018 do grudzień 2019
Projekt realizowany w partnerstwie/formule Partnerstwa Publiczno-Prywatnego (TAK/NIE)	NIE



## 1.2. Opis stanu aktualnego (przed realizacją)

Projekt dotyczy bezpośredniego sąsiedztwa istniejącego basenu sportowego w Kazimierzy Wielkiej (krytej pływalni) otwartego 27 października 2006 roku nadzorowanego przez Kazimierski Ośrodek Sportowy. 3 czerwca 2008 pływalnia otrzymała nazwę Wodny Raj. Inicjatywa ta została zrealizowana przez Starostwo Kazimierskie oraz Miasto i Gminę Kazimierza Wielka. 80% wydatków inwestycyjnych związanych z budową obiektu pokrył Fundusz Zintegrowanego Programu Operacyjnego Rozwoju Regionu.

Kryta pływalnia w Kazimierzy Wielkiej oferuje:

- basen sportowy - o wymiarach 25 x 12.5 m, głębokości 1.2 - 1.8 m, 6 torowy, temperaturze wody 26 – 28 °C,
- basen rekreacyjny o wymiarach 12.5 x 6 m, głębokości do 1.2 m, i temperaturze wody 28 – 30 °C, z biczami wodnymi,
- jacuzzi z masażami wodnymi, na 12 osób, o temperaturze wody 32 – 34 °C,
- zjeżdżalnię rurową o długości 43 m, z lądowiskiem w basenie rekreacyjnym,
- saunę suchą, parową, solarium.

Pływalnia organizuje m.in. zawody pływackie pn.: Kazimierska Liga Pływacka organizowane systematycznie od kilku lat.

Rysunek 1 Kazimierski Ośrodek Sportowy



Źródło: [www.kazimierzakos.pl](http://www.kazimierzakos.pl)

Rysunek 2 Kryta pływalnia w Kazimierzy Wielkiej



Źródło: [www.kazimierzakos.pl](http://www.kazimierzakos.pl)

Za korzystanie z basenu została ustalona cena dla osoby dorosłej w kwocie 7 zł / godz. Obowiązują zniżki dla dzieci, młodzieży do lat 18, studentów do 25 roku za okazaniem legitymacji oraz emerytów i rencistów, bilety grupowe i rodzinne. Basen otwarty jest w godzinach: Poniedziałek – Piątek 7.00 do 22.00, Sobota 8.00 do 22.00, Niedziela 9.00 do 20.00 (szczegóły: [www.kazimierzakos.pl/BS/CENNIK.htm](http://www.kazimierzakos.pl/BS/CENNIK.htm))

### Opis obszaru objętego potencjalnym oddziaływaniem projektu wraz z jego charakterystyką

Powiat kazimierski został powołany dnia 1 stycznia 1956 roku w województwie kieleckim, czyli 15 miesięcy po wprowadzeniu gromad w miejsce dotychczasowych gmin (29 września 1954) jako podstawowych jednostek administracyjnych PRL. Na powiat kazimierski złożyły się 2 miasta, 1 osiedle i 29 gromad, które wyłączono z powiatu pińczowskiego w tymże województwie: miasta: Działoszyce i Skalbmierz, osiedle: Kazimierza Wielka, gromady: Bejsce, Boszczynek, Czarnocin, Czyżowice, Dobiesławice, Donatkowice, Donosy, Drożejowice, Dzierążnia, Dziekanowice, Gabułów, Głuchów, Jakubowice, Kobylniki, Koszyce, Krzczonów, Książnice, Michałowice,

Opatowiec, Pełczyska, Piotrkowice, Przemyków, Sieradzice, Sokolina, Stradlice, Tempoczków, Topola, Wielgus i Zięblice.

1 lipca 1956 roku do powiatu kazimierskiego przyłączono gromadę Chwalibogowice, którą wyłączono z powiatu buskiego.

W momencie utworzenia powiatu kazimierskiego, jego stolica była osiedlem. Prawa miejskie Kazimierza Wielka otrzymała dopiero 1 stycznia 1959 roku, tego dnia z wyłączono też z powiatu kazimierskiego gromadę Pełczyska i włączono ją z powrotem do powiatu pińczowskiego.

1 stycznia 1973 roku zniesiono gromady i osiedla, a w ich miejsce reaktywowano gminy. Powiat kazimierski podzielono na 3 miasta i 8 gmin:

- miasta Działoszyce, Kazimierza Wielka i Skalbmierz;
- gminy Bejsce, Czarnocin, Działoszyce, Kazimierza Wielka, Koszyce, Opatowiec, Skalbmierz i Wielgus.

Po reformie administracyjnej, obowiązującej od 1 czerwca 1975 roku, całe terytorium zniesionego powiatu kazimierskiego weszło w skład nowego (mniejszego) województwa kieleckiego.

1 lipca 1976 roku zniesiono gminę Wielgus, a jej obszar przyłączono do gminy Kazimierza Wielka. Tego samego dnia do gminy Działoszyce przyłączono główną część znoszonej gminy Stępcice. 1 stycznia 1984 roku z gminy Działoszyce wyłączono sołectwo Węchadłów i włączono je do gminy Michałów. 1 stycznia 1992 roku jednoimienne miasta i gminy wiejskie Działoszyce, Kazimierza Wielka i Skalbmierz połączono we wspólne gminy miejsko-wiejskie. 1 stycznia 1994 roku z gminy Bejsce wyłączono wieś Jankowice i włączono ją do gminy Koszyce.

Wraz z reformą administracyjną z 1999 roku w nowym województwie świętokrzyskim przywrócono powiat kazimierski. W porównaniu z obszarem z 1975 roku został on zmniejszony o gminę Działoszyce (która znalazła się w powiecie pińczowskim w tymże województwie) i gminę Koszyce (która zmieniła przynależność wojewódzką przez przyłączenie do powiatu proszowickiego w województwie małopolskim). Gmina Wielgus nie została reaktywowana.

W porównaniu z obszarem z 1956 roku miasto Działoszyce oraz obszar dawnych gromad: Dzierążnia, Dziekanowice, Jakubowice i Pełczyska, leżą obecnie na terenie powiatu pińczowskiego a obszar dawnych gromad: Koszyce, Książnice i Przemyków są obecnie w powiecie proszowickim w województwie małopolskim - pozostałe są ponownie w powiecie kazimierskim.

W skład powiatu wchodzi:

- gminy miejsko-wiejskie: Kazimierza Wielka, Skalbmierz
- gminy wiejskie: Bejsce, Czarnocin, Opatowiec

### Analiza społeczno - gospodarcza

Analiza otoczenia społeczno – gospodarczego ma na celu przedstawienie sytuacji obszaru, który stanowi bezpośrednie otoczenie projektu. Procesy i tendencje obserwowane na badanym terenie mają bezpośredni wpływ na możliwość realizacji potrzeb Wnioskodawcy i determinują osiągnięcie średnio i długoterminowych celów projektu. Kluczowe w kontekście projektu są m.in.: położenie gminy i powiatu, stan infrastruktury technicznej, stopa bezrobocia, struktura przedsiębiorstw, poziomu życia mieszkańców, analiza obszarów cennych przyrodniczo na terenie gminy czy też identyfikacja negatywnych zjawisk społecznych.

### Położenie

Powiat kazimierski został utworzony w wyniku reformy administracyjnej Polski dn. 1 stycznia 1999 roku. Powiat kazimierski położony jest w południowej części województwa świętokrzyskiego. Zajmuje obszar o powierzchni 422 km<sup>2</sup>. Jest dwunastym pod względem powierzchni powiatem województwa. W skład powiatu wchodzi 5 gmin w tym 2 miejsko-wiejskie: Kazimierza Wielka i Skalbierz oraz 3 wiejskie: Bejsce, Czarnocin, Opatowiec. Największą gminą pod względem powierzchni i liczby ludności jest Kazimierza Wielka (140,6 km<sup>2</sup> i 16326 mieszkańców), najmniejszą gminą pod względem powierzchni są Bejsce (57 km<sup>2</sup>), a pod względem ludności Opatowiec (3568 mieszkańców). Stolicą powiatu i siedzibą Starostwa Powiatowego jest miasto Kazimierza Wielka zamieszkała przez 5770 mieszkańców.

Powiat Kazimierski położony jest na Płaskowyżu Proszowickim będącym częścią Niecki Nidziańskiej, położonej na Wyżynie Małopolskiej, którego wzgórze zbudowane są głównie ze skał lessowych. Przez centralną część powiatu, z zachodu na wschód przepływa rzeka Nidzica, lewobrzeżny dopływ Wisły. Powiat kazimierski graniczy z czterema powiatami województwa małopolskiego: od zachodu z powiatem miechowskim, od południowego-zachodu i od południa z powiatem proszowickim, a od południowego wschodu z powiatami tarnowskim i dąbrowskim. Od strony północnej powiat kazimierski graniczy z dwoma powiatami województwa świętokrzyskiego: buskim i pińczowskim. Obszar powiatu wchodzi w skład makroregionu geograficznego Niecki Nidziańskiej stanowiącej rozległe obniżenie pomiędzy Wyżyną Krakowsko – Częstochowską, a Wyżyną Kielecko – Sandomierską. Część południowo-wschodnia powiatu zaliczana jest do regionu Niziny Nadwiślańskiej. W skład makroregionu Niecki Nidziańskiej na terenie powiatu wchodzi następujące jednostki geomorfologiczne: Płaskowyż Proszowicki, Garb Wodzisławski i Dolina Nidy.

Obszar powiatu kazimierskiego znajduje się w większości w obrębie Zapadliska Przedkarpackiego. Zapadlisko wypełnione jest osadami trzeciorzędowymi o dużej zmienności facjalnej. Osady te zalegają na zerodowanej powierzchni utworów prekambryjskich, paleozoicznych i mezozoicznych. W końcowym, trzeciorzędowym etapie sedymentacji osadziły się tu utwory

sarmatu ilastego, wykształcone w postaci ilów i mułowców - ily krakowieckie. Wykazują one dużą miąższość, wzrastającą w kierunku południowym, osiągając w sąsiedztwie Wisły ponad 300 metrów. Seria ilów krakowieckich jest praktycznie nieprzepuszczalna dla przepływu wód podziemnych oraz dla infiltracji wód opadowych i obejmuje swoim zasięgiem niemal cały obszar zapadliska w granicach województwa świętokrzyskiego. Na terenie powiatu kazimierskiego zapadlisko przedkarpackie przykryte jest lokalnie osadami czwartorzędowymi. Są to utwory piaszczyste i żwirowo-piaszczyste pochodzenia wodnolodowcowego i lodowcowego oraz rzecznoego, rzadziej eolicznego. Utwory te w większości występują w strefach dolinnych rzek, a ich miąższość rzadko przekracza 15 m, maksymalnie 30–40 m. Zwierciadło wód podziemnych w tych utworach jest swobodne lub utrzymuje się pod niewielkim napięciem. Warunki hydrogeologiczne powiatu kazimierskiego nie są zbyt zróżnicowane. Teren powiatu położony jest generalnie na obszarze mało zasobnym w wody podziemne. Tylko niewielki fragment powiatu znajdujący się częściowo w gminie Czarnocin oraz w północno-zachodniej części gminy Skalbierz, położony jest na obszarze Głównego Zbiornika Wody Podziemnej - GZWP nr 409 Niecka Miechowska (SE). Zbiornik ten posiada łączną powierzchnię ok. 2 580 km<sup>2</sup>, natomiast powierzchnia jego obszaru ochronnego wynosi ok. 2 400 km<sup>2</sup>. GZWP Niecka Miechowska (SE) jest uznawany za zbiornik o zmiennej wydajności i posiadający wodę stosunkowo dobrej jakości. W związku z budową geologiczną na obszarze powiatu kazimierskiego występują kredowe, trzeciorzędowe i czwartorzędowe piętra wodonośne. Kredowe piętro wodonośne występuje w północnej i zachodniej części powiatu (w granicach zasięgu GZWP 409). Pod względem zasobności w wodę obszary kredowe są zróżnicowane, z przewagą słabo wodonośnych. Głębsze otwory wiertnicze wykazały znaczną mineralizację wody, szczególnie w okolicy Działoszyc (powiat pińczowski), Bejsc i Senisławic. Utwory trzeciorzędowego piętra wodonośnego są na ogół bardzo słabo wodonośne. Jedynie wkładki piaskowców i margli wykazują większą wodonośność o charakterze lokalnym. Wyjątek stanowi rejon Rosiejowa, gdzie trzeciorzęd wykształcony jest w postaci anhydrytów łupkowych. Czwartorzędowe piętro wodonośne występuje przeważnie pod zwartą pokrywą lessową, na niewielkich głębokościach, w utworach piaszczystych lub żwirowo-piaszczystych. Wody zbiorników czwartorzędowych wykazują podwyższoną zawartość żelaza i manganu. Również pod względem bakteriologicznym wody te są najbardziej zanieczyszczone.

Największą osobliwością powiatu są odkryte w latach 60-tych ubiegłego stulecia źródła geotermalne i lecznicze w rejonie Odonowa koło Kazimierzy Wielkiej. W 2014 roku podpisano umowę na wykonanie odwiertu rozpoznawczego, który potwierdził wcześniejszą hipotezę. Jego efektem było znalezienie wód siarczkowych i termalnych o składzie chemicznym bardzo podobnym do pozyskiwanych w Busku-Zdroju oraz Solcu-Zdroju, dużej wydajności (300 m<sup>3</sup>/godz. przy ciśnieniu 6,5 bara) i temperaturze około 29° C. Ujęcie zostało już częściowo wykorzystane do ogrzewania obiektów Zespołu Szkół Rolniczych w Cudzynowicach poprzez zastosowanie pompy

ciepła i ogniw fotowoltaicznych do zasilania kotłowni. Właściwości wody zostały potwierdzone przez badania laboratoryjne. Efektem tych badań jest wydane 19 września 2016 roku świadectwo potwierdzające właściwości lecznicze wody z odwiertu „Cudzynowice GT1”. Świadectwo zostało wydane przez Narodowy Instytut Zdrowia Publicznego- Państwowy Zakład Higieny

Dla lepszego zrozumienia czynników mających wpływ na wielkość popytu na efekty projektu dla mieszkańców regionu skupiono się na następujących obszarach:

- sfera społeczna – sytuacja demograficzna
- bezrobocie
- przedsiębiorczość.

### Sfera społeczna

Na koniec 2015 r. liczba ludności powiatu kazimierskiego wyniosła 34 449 osób. Osoby w wieku szkolnym średnim (14-19 lat) stanowią 5 % liczby mieszkańców powiatu. Liczba ludności w tej grupie systematycznie spada. W roku 2011 stanowiła 2256 osób natomiast w 2015 było to 1725 osób

Tabela 1 Liczba ludności w Powiecie kazimierskim w latach 2011-2015 (w osobach)

Liczba ludności	Lata				
	2011	2012	2013	2014	2015
Całkowita liczba ludności	35 540	35 275	34 943	34 689	34 449
W tym kobiety	17 456	17 341	17 175	17 049	16 902
W tym mężczyźni	18 084	17 934	17 768	17 640	17 547

Źródło: dane GUS za lata 2011- 2015

Gęstość zaludnienia – średnio 81 osób/km<sup>2</sup> była bardzo zróżnicowana przestrzennie. Najintensywniej zaludniony jest wysoko zurbanizowana gmina Kazimierza Wielka (117 osób/km<sup>2</sup>), zaś w rolniczym gminie Opatowiec na 1 km<sup>2</sup> przypada 50 osób.

W powiecie kazimierskim, na przestrzeni ostatnich kilku lat zaobserwowano niekorzystne procesy: depopulacji oraz starzenia się społeczeństwa. Wysoka dynamika spadku liczby ludności obserwowana była głównie w miastach.

Zgodnie z prognozą demograficzną GUS, spadek liczby ludności będzie się nadal utrzymywał. W okresie od 2012 do 2030 r. liczba mieszkańców województwa zmniejszy się o 8,7% (z 1 268 239 osób w roku 2012, do 1 157 417 osób w 2030 roku). Wysoka dynamika spadku wielkości populacji nadal będzie się zaznaczała głównie w miastach.

Prognozy liczby ludności powiatu kazimierskiego nie są optymistyczne ,w roku 2030 liczba mieszkańców ma wynosić 30447 osób, co oznacza spadek o ok. 12%.

### Bezrobocie

W końcu roku 2015 roku liczba bezrobotnych zarejestrowanych w urzędzie pracy powiatu kazimierskiego wyniosła 1746 osób i była niższa o 354 osoby, tj. o 20,3% w porównaniu do roku 2014. Bez pracy pozostawało 842 kobiety (48,2%) i 904 mężczyzn (51,8%).

Potencjalne zasoby pracy stanowią osoby w wieku produkcyjnym (kobiety 18-59 lat, mężczyźni 18-64 lata), czyli większość ludności powiatu - 62,6% (w kraju 63,0%), natomiast w wieku przedprodukcyjnym znajduje się – 17 % (w kraju 18 %), a w wieku poprodukcyjnym – 20,4% (w kraju 19,0%). W porównaniu do grudnia 2014 roku obserwowany jest niewielki spadek udziału ludności w wieku przedprodukcyjnym (o 0,3 punktu procentowego) i produkcyjnym (o 0,3 punktu procentowego). Zwiększa się natomiast udział ludności w wieku poprodukcyjnym (o 0,6 punktu procentowego).

Większość zarejestrowanych stanowili mieszkańcy wsi – 1 313 osób (75,2%) oraz osoby nie posiadające prawa do zasiłku – 1 686 (96,6%). W strukturze bezrobotnych utrzymuje się wysoki udział osób z wykształceniem (32,4%), zasadniczym zawodowym (24,2%) oraz bez stażu pracy (21,2%) i bez kwalifikacji zawodowych (25,8%). (źródło dane GUS za lata 2014 i 2015)

Tabela 2 Bezrobocie w województwie świętokrzyskim na dzień 31.12.2015 roku

Jednostka terytorialna	Liczba bezrobotnych	Stopa bezrobocia rejestrowanego (%)
Województwo świętokrzyskie	66 131	12,5
Powiat kazimierski	1746	10,5

Źródło: GUS

### Przedsiębiorczość

W powiecie kazimierskim działa 1 811 podmiotów gospodarczych, w tym 1 709 firm zatrudniających do 9 osób (SOHO), 94 firm zatrudniających 10 do 49 osób (SME), 8 firm zatrudniających powyżej 50 do 249 osób (LMA). (Dane GUS 2015). Region w badanym okresie zachowuje dynamikę w przyroście liczby podmiotów gospodarczych, legalnie zarejestrowanych na terenie powiatu kazimierskiego. Pokazuje to rozwój gospodarczy, a co za tym idzie zwiększa się zapotrzebowanie na nowych pracowników zwłaszcza w zakresie wykształcenia średniego zawodowego oraz wyższego.

Tabela 3 Liczba podmiotów gospodarki narodowej wpisanych do rejestru regon wg. klas wielkości

Rok	2012	2013	2014	2015
Liczba podmiotów w tym:	1 776	1 821	1 811	1 811
Zatrudniające od 0-9 osób	1 671	1 715	1 705	1 709
Zatrudniające 10-49 osób	97	98	98	94
Zatrudniające 50-249 osób	8	8	8	8

Źródło: dane GUS z grupy Podmioty gospodarki narodowej wpisane do rejestru REGON wg klas wielkości



### 1.3. Opis stanu projektowanego

Projekt będzie polegał na:

- budowie niecki basenowej żelbetowej o wymiarach 10m x 18m, głębokości max. 1,30 m podzielonej na dwie części: mniejsza o wymiarach 7m x 10m, większa 11m x 10m wraz z pokryciem niecek basenowych materiałem o odpowiednich właściwościach termoizolacyjnych w celu ograniczenia parowania i straty ciepła w czasie gdy basen nie będzie użytkowany oraz brodzika dla dzieci;
- zakupie i montażu urządzeń techniki kompletnego basenu mineralno-siarczkowego;
- wykonaniu plaży wokół basenu z odpływami, wykończonej materiałem antypoślizgowym i antybakteryjnym w kolorystyce uwzględniającej środowisko;
- wyposażeniu w ławki, leżaki, itp.;
- wykonaniu budynku w kształcie nawiązującym do grobowców megalitycznych odkrytych w miejscowości Słonowice (gm. Kazimierza Wielka), w którym przewiduje się komorę solną, dwa WC z prysznicami, pomieszczenie dla ratowników, pomieszczenie baru, pomieszczenie na ekspozycje archeologiczne;
- ogrodzenie powstałych obiektów;
- wykonanie przejść z istniejącego budynku basenu do nowego budynku oraz basenu siarczkowego;
- wykonaniu parkingu wraz z ogrodzeniem.

Rysunek 3 Wizualizacja planowanej inwestycji



Źródło: Opracowanie własne

L.p.	Kategoria kosztu	Całkowite koszty (A)	Koszty niekwalifikowalne (B)	Koszty kwalifikowalne (C) = (A) – (B)	Wartość procentowa kwalifikowalnych kosztów do kosztów kwalifikowalnych ogółem
1	Dokumentacja projektowa (opracowanie planów/ programów np. GPR, PGN, itp., studium wykonalności, projektu budowlanego, programu funkcjonalno-użytkowego, itp.)	184 500,00	34 500,00	150 000,00	3,78%
2	Zakup gruntu	0,00	0,00	0,00	0%
3	Roboty budowlane	4 544 863,92	849 852,60	3 695 011,32	93,13%
	w tym:				
	<b>wydatki podlegające limitom określonym w RPOWŚ 2014-2020, SZOOP RPOWŚ 2014-2020 lub w regulaminie konkursu (wymienić jakie?)*</b>	0,00	0,00	0,00	0,00%
4	Nadzór inwestorski (np. nadzór inżynierski archeologiczny, konserwatorski, autorski, itp.)	59 040,00	11 040,00	48 000,00	1,21%
5	Środki trwałe oraz wartości niematerialne i prawne	29 999,70	5 609,70	24 390,00	0,61%
6	Wkład rzeczowy	0,00	0,00	0,00	0,00%
7	Promocja	61 500,00	11 500,00	50 000,00	1,26%
8	Koszty zarządzania (związane z angażowaniem personelu)	0,00	0,00	0,00	0,00%
9	Oplaty finansowe, doradztwo i inne usługi związane z realizacją	0,00	0,00	0,00	0,00%
10	Cross-financing	0,00	0,00	0,00	0,00%
11	Inne (wymienić jakie?)	0,00	0,00	0,00	0,00%
	<b>OGÓLEM</b>	4 879 903,62	912 502,30	3 967 401,32	100,00%

## 1.4. Lokalizacja projektu

Państwo: Polska

Województwo: Świętokrzyskie

Powiat: kazimierski

Gmina: Kazimierza Wielka

Projekt będzie zlokalizowany na nieruchomości należącej do Powiatu Kazimierskiego w bezpośrednim sąsiedztwie basenu znajdującego się na działce nr 2564/18 stanowiącej własność Powiatu kazimierskiego. Działka ma powierzchnię około 0,6 ha i zlokalizowany jest na niej pływalnia, w sąsiedztwie której powstanie przedmiotowa inwestycja.

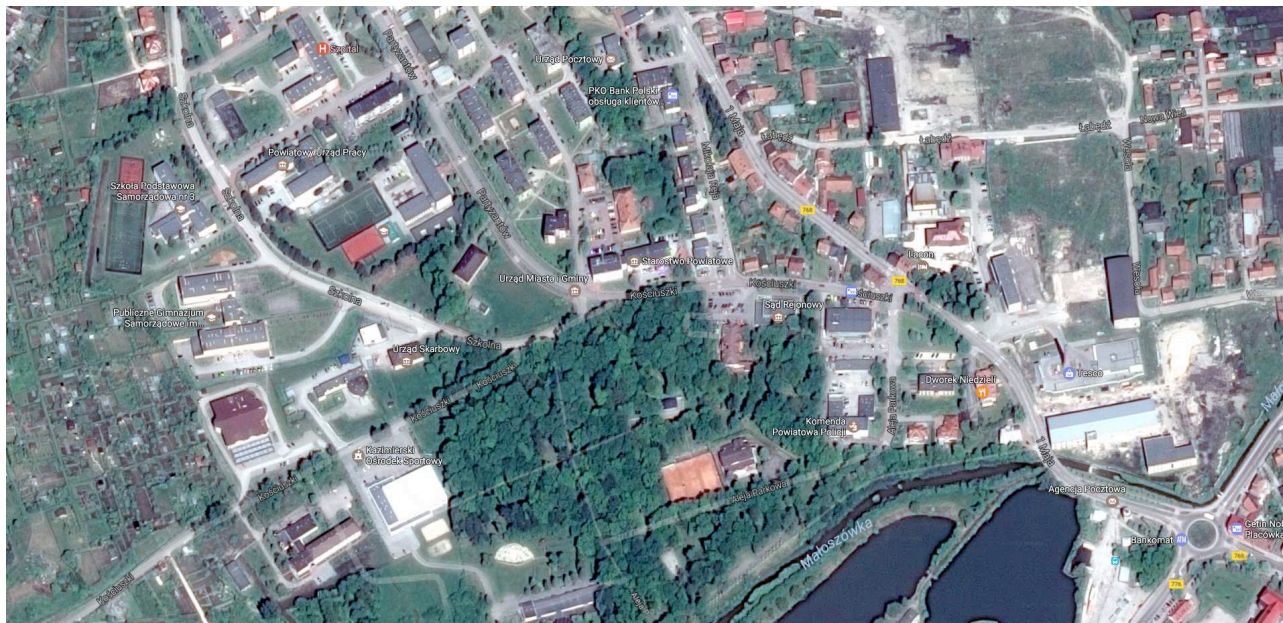
Powiat Kazimierski położony jest na Płaskowyżu Proszowickim będącym częścią Niecki Nidziańskiej, położonej na Wyżynie Małopolskiej, którego wzgórze zbudowane są głównie ze skał lessowych. Przez centralną część powiatu, z zachodu na wschód przepływa rzeka Nidzica, lewobrzeżny dopływ Wisły. Powiat kazimierski graniczy z czterema powiatami województwa małopolskiego: od zachodu z powiatem miechowskim, od południowego-zachodu i od południa z powiatem proszowickim, a od południowego wschodu z powiatami tarnowskim i dąbrowskim. Od strony północnej powiat kazimierski graniczy z dwoma powiatami województwa świętokrzyskiego: buskim i pińczowskim. Obszar powiatu wchodzi w skład makroregionu geograficznego Niecki Nidziańskiej stanowiącej rozległe obniżenie pomiędzy Wyżyną Krakowsko – Częstochowską, a Wyżyną Kielecko – Sandomierską. Część południowo-wschodnia powiatu zaliczana jest do regionu Niziny Nadwiślańskiej. W skład makroregionu Niecki Nidziańskiej na terenie powiatu wchodzi następujące jednostki geomorfologiczne: Płaskowyż Proszowicki, Garb Wodzisławski i Dolina Nidy.

Rysunek 4 Lokalizacja basenu oraz planowanej inwestycji



Źródło: Opracowanie własne na podstawie: <https://www.geoportal.gov.pl>

Rysunek 5 Mapa poglądowa najbliższej okolicy planowanej inwestycji



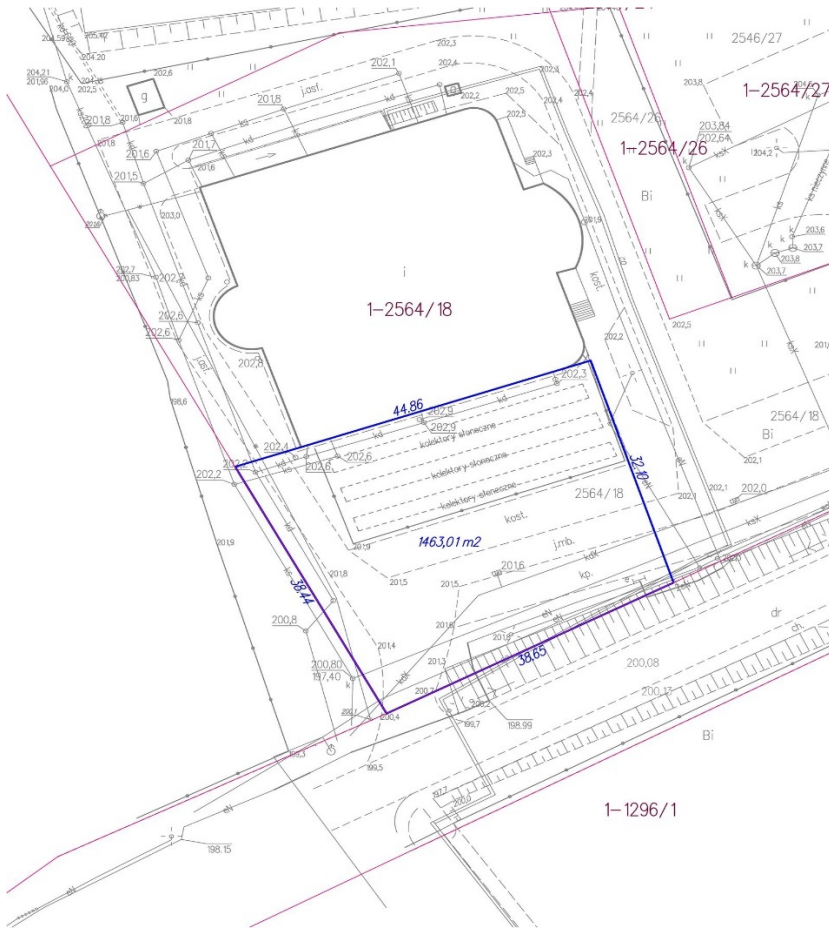
Źródło: Opracowanie własne na podstawie: <https://www.google.pl/maps/>

Rysunek 6 Widok z lotu ptaka lokalizacji planowanej inwestycji



Źródło: Opracowanie własne

## Rysunek 7 Lokalizacja planowanej inwestycji



Źródło: Opracowanie własne

## 1.5. Analiza pomocy publicznej

Beneficjentem projektu jest Powiat kazimierski. Właścicielem wytworzonego majątku będzie Powiat Kazimierski natomiast podmiotem eksploatującym obiekt objęty Projektem będzie Kazimierski Ośrodek Sportowy.

Jednostka objęta niniejszym projektem funkcjonuje jako spółka z ograniczoną odpowiedzialnością pod nazwą: „Kazimierski Ośrodek Sportowy” sp. z o.o. Podjęte zostało zobowiązanie wspólnego ponoszenia kosztów przez Powiat Kazimierski w 51% i Gminę Kazimierza Wielka w 49%.

Przedmiotem niniejszego projektu jest budowa odkrytego basenu mineralnego.

Inwestycja pozwoli na osiągnięcie celów projektu tj. rozwój potencjału endogenicznego poprzez zwiększenie dostępu do określonych zasobów naturalnych i kulturalnych oraz ich rozwój oraz przyspieszenie rozwoju gospodarczego i wzrost atrakcyjności inwestycyjnej powiatu – oferta turystyki prozdrowotnej wraz z generowaniem popytu na usługi rehabilitacji i masażu; strategiczne znaczenie dla rozwoju regionu – wzrost liczby turystów odwiedzających powiat; wzrost atrakcyjności powiatu jako miejsca zamieszkania – zmniejszenie migracji zewnętrznej.

Przesłanki występowania pomocy publicznej:

Analiza pomocy publicznej wynika bezpośrednio z zapisów art. 107 ust. 1 Traktatu o Funkcjonowaniu Unii Europejskiej (TFUE) oraz orzecznictwa Komisji Europejskiej (KE) i Sądów Unii Europejskiej. Zgodnie z ww. zapisami pomocą publiczną jest wszelka pomoc, która kumulatywnie spełnia następujące przesłanki:

- Beneficjentem wsparcia jest przedsiębiorca w rozumieniu funkcjonalnym
- Jest udzielona za pośrednictwem lub ze źródeł państwowych w jakiegokolwiek formie
- Stanowi korzyść dla beneficjenta oraz jest selektywna
- Zakłóca lub grozi zakłóceniu konkurencji poprzez sprzyjanie niektórym przedsiębiorcom
- Wpływa na wymianę handlową pomiędzy Państwami Członkowskimi Unii Europejskiej.

Ustalenie, czy w określonej transakcji występuje pomoc publiczna polega na zbadaniu, czy jednocześnie występują wszystkie w/w przesłanki. Taką właśnie metodologię, zwaną testem pomocy publicznej, posługuje się Komisja Europejska, która jest jedynym organem uprawnionym do wydawania wiążącego rozstrzygnięcia w tej materii. Należy zaznaczyć, iż nie spełnienie choćby jednej z powyżej przedstawionych przesłanek nie pozwala zakwalifikować danego rodzaju wsparcia jako pomocy publicznej.

Adresatem pomocy publicznej są wyłącznie przedsiębiorstwa w rozumieniu wspólnotowego prawa konkurencji. Definicji takiej nie zawiera TFUE – pojęcie to zostało zdefiniowane w orzecznictwie Sądów Wspólnotowych oraz Komisji Europejskiej. Orzecznictwo definiuje pojęcie

przedsiębiorstwa szeroko, skupiając się nie na formie prawnej podmiotu, a na jego funkcji – działalności.

Mając powyższe na uwadze, przedsiębiorstwem jest każdy podmiot zaangażowany w działalność gospodarczą, bez względu na jego status oraz sposób jej finansowania. Należy tu dodać, iż za działalność gospodarczą uważana jest niemal każda działalność (handlowa, usługowa, dystrybucyjna, produkcyjna), której rezultat w postaci wytworzonych towarów lub świadczonych usług stanowi przedmiot wymiany rynkowej – bez względu na efekt pieniężny takiej wymiany (np. działalność non profit).

Reasumując, ocenie pod kątem występowania pomocy publicznej podlegają nie podmioty czy też grupy podmiotów, lecz transakcje zawierane między podmiotami (np. umowy). Dlatego też, do ustalenia występowania pomocy publicznej należy badać nie tyle cechy stron transakcji, co cechy i skutki samej transakcji.

Katalog form pomocy publicznej jest katalogiem otwartym. Każdy bowiem rodzaj wsparcia może stanowić pomoc publiczną, jeśli pochodzi ze źródeł publicznych i spełnia w/w przesłanki. Do najczęstszych stosowanych form pomocy publicznej należą:

- dotacja (finansowa, rzeczowa),
- ulga podatkowa,
- kredyt na warunkach preferencyjnych,
- gwarancje bankowe,
- wsparcie kapitałowe,
- zaniechanie dochodzenia należności,
- odroczenie terminu zapłaty świadczenia pieniężnego stanowiącego środki publiczne lub rozłożenie go na raty,
- inne.

Warto jednak wskazać, że niejednokrotnie, mimo stosowania tej samej metodologii do tego samego stanu faktycznego, różne podmioty dochodzą do różnych konkluzji. Komisja Europejska w licznych sprawach uznawała, że dany instrument stanowi pomoc publiczną, mimo że państwo członkowskie było przeciwnego zdania. Dzieje się tak ze względu na ogólnikowy charakter wystąpienia pomocy publicznej.

Biorąc powyższe pod uwagę domniemuje się, iż projekt nie podlega zasadom pomocy publicznej.

#### Test pomocy publicznej dla Projektu

Dla potwierdzenia powyższej tezy przeprowadzono test pomocy publicznej dla projektu. Zgodnie z ugruntowaną wykładnią, pomocą publiczną jest transfer zasobów przypisywanych władzy publicznej, o ile spełnione są łącznie następujące warunki:

- Następuje transfer zasobów, przypisywalny władzy publicznej,

- Transfer ten skutkuje przysporzeniem na rzecz określonego podmiotu, na warunkach korzystniejszych niż rynkowe,
- Transfer ten jest selektywny – uprzywilejowuje określone podmioty lub wytwarzanie określonych dóbr,
- Grozi zakłóceniem lub zakłóca konkurencję w zakresie w jakim wpływa na wymianę handlową między członkami UE

Ustalenie, czy w określonej transakcji występuje pomoc publiczna polega na zbadaniu, czy jednocześnie występują wszystkie wyżej przedstawione przesłanki. Taką właśnie metodologią, zwaną testem pomocy publicznej, posługuje się Komisja Europejska, która jest jedynym organem uprawnionym do wydania wiążącego rozstrzygnięcia w tej materii. Poniżej przedstawiono analizę występowania poszczególnych przesłanek dla Projektu.

Przesłanka 1 – następuje transfer zasobów, przypisywalny władzy publicznej

Ze względu na przewidywaną strukturę finansowania Projektu, ewentualna dotacja stanowić będzie transfer zasobów pomiędzy podmiotami publicznymi. Środki pochodzące z UE, a będące w dyspozycji władz polskich w ramach RPO WŚ mogą być przypisane „Państwu” i stanowią środki publiczne w rozumieniu art. 107 ust. 1 TFUE. Transakcja ta determinuje wystąpienie przesłanki nr 1 w przedmiotowym stanie faktycznym.

Przesłanka 2 – transfer ten skutkuje przysporzeniem na rzecz określonego podmiotu, na warunkach korzystniejszych niż rynkowe

Przez „przysporzenie” należy rozumieć korzyść ekonomiczną osiąganą przez podmiot, na rzecz którego dokonywany jest transfer zasobów. Przesłanką wystąpienia pomocy publicznej jest przysporzenie, które następuje na warunkach korzystniejszych niż rynkowe. Uwzględniając zakres i specyfikę projektu, należy stwierdzić, że planowane dofinansowanie będzie stanowiło korzyść dla prowadzonej przez Kazimierski Ośrodek Sportowy, i jednocześnie będzie stanowiło przysporzenie korzystniejsze niż możliwe jest do uzyskania na warunkach rynkowych. Mając powyższe na uwadze, przesłanka 2 zostaje spełniona.

Przesłanka 3 – transfer ten jest selektywny tzn. uprzywilejowuje określone podmioty lub wytwarzanie określonych dóbr

Kryterium selektywności oznacza, że z transferu zasobów nie mogą skorzystać na równych prawach wszystkie zainteresowane podmioty. Zgodnie z utrwalonym orzecznictwem, w kwestii określania, czy dane działanie państwa stanowi pomoc publiczną, decydującego znaczenia nie ma przyczyna lub cel podjęcia przez państwo określonego działania, lecz jego skutek w powstaniu negatywnego wpływu na handel między państwami członkowskimi, będącymi wynikiem takiego uprzywilejowania określonych przedsiębiorców lub gałęzi produkcji. Zasady wyboru projektów w ramach RPO WŚ, ograniczają możliwość uzyskania dofinansowania jedynie do części aplikujących podmiotów. Należy, więc przyjąć, że niniejsza przesłanka została spełniona.



Przesłanka 4 – w efekcie tego transferu występuje lub może wystąpić zakłócenie konkurencji w zakresie w jakim wpływa na wymianę handlową między państwami UE

W związku ze spełnieniem przez Projekt powyższych przesłanek szczegółowej analizie poddano działalności podejmowane przez Beneficjenta (w tym jednostki objęte projektem) w kontekście ostatniej przesłanki. Analizując przesłankę zakłócenia lub groźby zakłócenia konkurencji należy wziąć pod uwagę, iż zgodnie z orzecznictwem sądów europejskich przesłankę tą uznaje się za spełnioną w przypadku, gdy nie można jednoznacznie wykluczyć potencjalnego negatywnego wpływu udzielanej pomocy na konkurencję. W tym zakresie należy się odnosić zarówno do zakłóceń istniejącej konkurencji, jak i konkurencji potencjalnej.

W niniejszym projekcie realizacja inwestycji przyczyni się do poprawy dostępności do określonych zasobów naturalnych oraz wzrost atrakcyjności inwestycyjnej powiatu i turystyki prozdrowotnej – brak działalności konkurencyjnej prowadzonej przez podmioty objęte projektem. Dodatkowo należy podkreślić lokalny charakter projektu (oferta skierowana w przeważającym stopniu dla mieszkańców nie korzystających z podobnych usług innych miejscowości uzdrowiskowych zlokalizowanych w tej części kraju). Brak zlokalizowania obiektu w bezpośrednim sąsiedztwie granicy, powoduje iż stwierdza się brak zainteresowania obywateli innych państw z oferty obiektu (w tym wykorzystania efektów realizacji inwestycji). Biorąc powyższe pod uwagę udzielone wsparcie nie będzie zakłócać konkurencji w wymiarze unijnym – brak wystąpienia przesłanki 4.

Tym samym stwierdza się, że aktywność Wnioskodawcy podejmowana w ramach projektu nie nosi znamion pomocy publicznej – brak występowania pomocy publicznej w projekcie.

## 2. Definicja celów projektu

Przystępując do wyznaczenia celów bezpośrednich i pośrednich dla projektu „Wykorzystanie potencjału endogenicznego Powiatu Kazimierskiego przez budowę odkrytego basenu mineralnego” dokonano analizy dostępnych i obowiązujących dokumentów dla określenia potrzeb Beneficjenta oraz mieszkańców Powiatu kazimierskiego. Pomogło to w określeniu celów, które są z jednej strony korzystne społeczno – gospodarczo, a z drugiej konsekwencje realizacji projektu i osiągnięcia celów przyniesie długofalowe korzyści dla społeczności Powiatu Kazimierskiego.

Zwrócić uwagę należy na fakt, iż dbanie o kondycję zdrowotną przez mieszkańców staje się coraz bardziej zauważalna i istotna dla większości społeczeństwa. Dlatego oferta większości miejscowości powinna zostać nakierowana na zapewnienie mieszkańcom możliwości korzystania m.in. z usług rehabilitacji i masażu oraz innych usług nakierowanych na szerzenie prozdrowotnego trybu życia przy wykorzystaniu dostępnych zasobów naturalnych.

Realizowane w ramach projektu działania będą miały również swój wymiar długofalowy. Należy w tym kontekście wymienić cele pośrednie przewidywane do osiągnięcia w dłuższej perspektywie czasowej.

Celem bezpośrednim projektu jest:

- rozwój potencjału endogenicznego poprzez zwiększenie dostępu do określonych zasobów naturalnych i kulturalnych oraz ich rozwój.

Cel wpisuje się w cele osi VII Sprawne Usługi Publiczne; Regionalnego Programu Operacyjnego Województwa Świętokrzyskiego na lata 2014 – 2020.

Celami pośrednimi są:

- przyspieszenie rozwoju gospodarczego i wzrost atrakcyjności inwestycyjnej powiatu – oferta turystyki prozdrowotnej wraz z generowaniem popytu na usługi rehabilitacji i masażu;
- strategiczne znaczenie dla rozwoju regionu – wzrost liczby turystów odwiedzających powiat;
- wzrost atrakcyjności powiatu jako miejsca zamieszkania – zmniejszenie migracji zewnętrznej.

Realizacja projektu przyczyni się do zrównoważonego rozwoju Powiatu i zwiększenia jego atrakcyjności, a przez to wzrośnie również potencjał województwa świętokrzyskiego. Osiągnięcie zakładanych celów projektowych przyczyni się do korzyści społeczno – gospodarczych dobrych dla mieszkańców Powiatu kazimierskiego.

Należy tu przede wszystkim podkreślić poprawę w dostępności do usług oferowanych na terenie Powiatu kazimierskiego. Przewidywane do oferowania usługi w znacznym stopniu zwiększą atrakcyjność zarówno dla mieszkańców regionu jak również dla potencjalnych turystów. Rozwój infrastruktury oraz stworzenie dostępu do nowych usług przełoży się na zmianę niekorzystnych zjawisk odpływu ludności z terenu powiatu. Budowa nowej infrastruktury pozwoli lokalnej

przedsiębiorczości na poszerzenie wachlarza swoich usług, uzupełniających ofertę przewidywaną przez Wnioskodawcę.

Dodatkowo realizowana inwestycja wpłynie na zwiększenie atrakcyjności gospodarczej i turystycznej, a także konkurencyjności powiatu kazimierskiego wobec gmin ościennych jak również na zwiększenie poziomu stanu zdrowia mieszkańców powiatu i turystów.

Osiągnięciu celu głównego służyć będzie realizacja celów szczegółowych:

- Ochrona obszarów cennych przyrodniczo znajdujących się na terenie objętym projektem.
- Zwiększenie walorów przyrodniczych, turystycznych i rekreacyjnych powiatu kazimierskiego.
- Stworzenia warunków dla prowadzenia działalności gospodarczej w oparciu o zasoby przyrodnicze regionu, poprzez ich promocję i zagospodarowanie do celów zrównoważonego i przyjaznego środowisku rozwoju turystyki.
- Wykorzystania lokalnych zasobów przyrodniczych do rozwoju społeczno – gospodarczego oraz edukacji ekologicznej.
- Zwiększenie atrakcyjności turystycznej regionu dzięki budowie odkrytego basenu mineralnego.
- Wyeksponowanie obszaru cennego przyrodniczo.
- Zmniejszenie emisji zanieczyszczeń emitowanych do środowiska.

Realizacja projektu ponadto przyniesie następujące korzyści:

- Zwiększenie bezpieczeństwa mieszkańców/turystów.
- Nadanie istniejącemu terenowi estetyki i nowej funkcji rekreacyjnej.
- Dostosowanie terenu do obsługi zwiększonego ruchu turystycznego, w tym osób niepełnosprawnych.
- Poszerzenie oferty turystycznej Powiatu.
- Wzbogacenie infrastruktury rekreacyjnej na terenie powiatu.
- Pobudzenie rozwoju przedsiębiorczości na terenie powiatu.

W ramach projektu planowana jest budowa basenu mineralnego wraz z zagospodarowaniem terenu. Teren ten zostanie dostosowany do korzystania z niego przez mieszkańców, turystów, którzy będą chcieli spędzić czas wolny w ciszy i spokoju.

Projekt będzie miał wpływ na obszar gospodarczy, społeczny i przestrzenny.

### Obszar gospodarczy

Dzięki zagospodarowaniu terenu wokół krytej pływalni zwiększy się atrakcyjność i konkurencyjność Kazimierzy Wielkiej względem okolicznych gmin. Projekt przyczyni się pośrednio do powstania nowych działalności gospodarczych, w tym usług okołoturystycznych, zmniejszenia bezrobocia, pozyskania inwestorów dla miejscowości, zwiększenia przychodów do budżetu oraz pobudzenia aktywności społeczno - gospodarczej. Projekt tym samym przyczyni się do wzrostu atrakcyjności całego regionu.

### Obszar społeczny

Projekt przyczyni się do wyrównania szans rozwojowych różnych grup społecznych oraz stanie się bodźcem do aktywizacji mieszkańców wokół nowej atrakcji jaką będzie odkryty basen mineralny. Realizacja inwestycji umożliwi także spędzanie czasu w sposób aktywny zarówno młodzieży, jak i dorosłym, co jest podstawą do wzrostu integracji społecznej. Dzięki zagospodarowaniu terenu poprawi się jakość życia społeczności oraz zostaną wyrównane szanse w dostępie do powstałej infrastruktury, aktualnie niedostępnej np. dla osób niepełnosprawnych.

### Obszar przestrzenny

Realizacja projektu wpłynie pozytywnie na obszar przestrzenny poprzez kompleksowe zagospodarowanie przestrzeni publicznej oraz nadanie estetyki i nowej funkcji przedmiotowemu terenowi.

## 2.1. Wskaźniki realizacji celów projektu

Produkt to bezpośredni, materialny efekt realizacji przedsięwzięcia mierzony konkretnymi wielkościami. Wskaźniki produktu monitorowane przez Beneficjenta prezentuje tabela poniżej.

Tabela 4 Wskaźniki produktów

Nazwa wskaźnika	Jednostka miary	Wartość docelowa
Liczba projektów, w których sfinansowano koszty racjonalnych usprawnień dla osób z niepełnosprawnościami [szt.]	szt.	1,00
Liczba osób objętych szkoleniami / doradztwem w zakresie kompetencji cyfrowych [osoby]	osoby	0,00
Liczba obiektów dostosowanych do potrzeb osób z niepełnosprawnościami	szt.	1,00

Zródło: opracowanie własne

Za monitoring wyżej przedstawionych wskaźników produktu będą odpowiedzialni pracownicy Starostwa Powiatowego w Kazimierzy Wielkiej.

Rezultaty to korzyści, jakie wynikną dla Beneficjenta bezpośrednio po zakończeniu projektu, w związku ze zrealizowanymi działaniami, tj. wytworzonymi produktami. Poniżej zaprezentowano wskaźniki rezultatu zgodnie z listą wskaźników rezultatu bezpośredniego dla działania 7.2. Rozwój potencjału endogenicznego jako element strategii terytorialnej dla określonych obszarów znajdująca się w Szczegółowym Opisie Osi Priorytetowych RPOWŚ 2014-2020.

Wskaźniki rezultatu monitorowane przez Beneficjenta prezentuje tabela poniżej.

Tabela 5 Wskaźniki rezultatu

Nazwa wskaźnika	Jednostka miary	Wartość bazowa	Wartość docelowa
Liczba nowo utworzonych miejsc pracy - pozostałe formy [EPC]	EPC	0,00	0,00
Wzrost zatrudnienia we wspieranych przedsiębiorstwach (CI 8) [EPC]	EPC	0,00	0,00
Liczba utrzymanych miejsc pracy [EPC]	EPC	0,00	0,00
Wzrost zatrudnienia we wspieranych podmiotach (innych niż	EPC	0,00	3,50

przedsiębiorstwa) - kobiety [EPC]			
Wzrost zatrudnienia we wspieranych podmiotach (innych niż przedsiębiorstwa) - mężczyźni [EPC]	EPC	0,00	2,00
Wzrost zatrudnienia we wspieranych podmiotach (innych niż przedsiębiorstwa) [EPC]	EPC	0,00	5,50

Źródło: opracowanie własne

Weryfikacja wskaźników rezultatu zostanie przeprowadzona po zakończenia realizacji rzeczowej inwestycji tj. po 2019 roku. Za monitoring wyżej przedstawionych wskaźników rezultatu będą odpowiedzialni pracownicy Starostwa Powiatowego w Kazimierzy Wielkiej.

Tabela 6 Wskaźniki specyficzne dla programu

<b>Nazwa wskaźnika</b>	<b>Jednostka miary</b>	<b>Wartość docelowa</b>
Liczba wspartych obiektów turystycznych i rekreacyjnych [szt.]	<b>szt.</b>	<b>1,00</b>

Źródło: opracowanie własne

### **3. Komplementarność i spójność projektu z innymi przedsięwzięciami oraz zgodność z innymi programami, strategiami branżowymi**

Do najważniejszych dokumentów programowych Unii Europejskiej należy „Europa 2020 – Strategia na rzecz inteligentnego i zrównoważonego rozwoju sprzyjającego włączeniu społecznemu”. Jest ona nową długookresową strategią rozwoju Unii Europejskiej na lata 2010-2020. Została zatwierdzona przez Radę Europejską 17 czerwca 2010 r., zastępując w ten sposób uprzednio obowiązującą w latach 2000-2010 Strategię Lizbońską.

Strategia Europa 2020 ma na celu uczynienie z gospodarki unijnej najbardziej konkurencyjnej, opartej na wiedzy gospodarki świata zdolnej do utrzymania zrównoważonego wzrostu gospodarczego, stworzenia większej liczby lepszych miejsc pracy oraz zachowania spójności społecznej.

Kolejnym ważnym dokumentem powiązany z Strategią Europa 2020 są Wspólne Ramy Strategiczne 2014 – 2020, które powinny ułatwić państwom członkowskim przygotowanie się do wdrożenia polityki spójności w latach 2014 – 2020. Władze krajowe i regionalne podczas opracowywania dokumentów dotyczących Funduszy Europejskich na lata 2014 – 2020 na poziomie krajowym stosują Wspólne Ramy Strategiczne, zobowiązując się do realizacji celów dotyczących rozwoju i zatrudnienia we wspólnej Europie.

Unia Europejska nie ogranicza się do opracowywania dokumentów dla całego obszaru UE, ale także dla wybranych obszarów. Dlatego też jako pierwsza strategia makroregionalna została stworzona Strategia UE dla regionu Morza Bałtyckiego (SUE RMB), która swoim zasięgiem obejmuje kraje leżące nad Morzem Bałtyckim.

Wśród najważniejszych tematów poruszanych w ramach Strategii SUE RMB jest potrzeba podniesienia jakości życia obywateli państw mieszkających w krajach regionu morza bałtyckiego.

Osiągnięcie założonych celów będzie możliwe poprzez współpracę i wymianę wartości poszczególnych krajów wspólnoty, w celu uczenia się od siebie nawzajem, w kontekście otwartej metody koordynacji, z zachowaniem pełnej odpowiedzialności edukacyjnej państw członkowskich.

Zwiększony dobrobyt zakłada dostęp do dobrej edukacji i kształcenia dla wszystkich, skutecznego i integracyjnego systemu opieki, a także dobrze funkcjonującego rynku pracy wspierającego mobilność geograficzną, zawodową i społeczno-gospodarczą.

Projekt jest zgodny z założeniami Strategii SUE RMB, w szczególności Celem 3. „Increase Prosperity (Zwiększenie dobrobytu)”, Cel szczegółowy 3.1 „Improved global competitiveness of the Baltic Sea Region (Poprawa globalnej konkurencyjności regionu Morza Bałtyckiego)” .

Dla powyższych celów SUE RMB przewiduje utworzenie Obszarów Priorytetowych (Priority Areas), które obejmują działania, które będą przyczyniały się do realizacji celu Improved global competitiveness of the Baltic Sea Region.

Realizacja założeń powyższych dokumentów przekłada się na obowiązek opracowania przez poszczególne państwa członkowskie strategii właściwych dla danego państwa.

W przypadku Polski jest to Strategia Rozwoju Kraju 2020. Dokument ten jest elementem nowego systemu zarządzania rozwojem kraju, którego fundamenty zostały określone w znowelizowanej ustawie z dnia 6 grudnia 2006 r. o zasadach prowadzenia polityki rozwoju (Dz. U. z 2009 r. Nr 84, poz. 712, z późn. zm.) oraz w przyjętym przez Radę Ministrów 27 kwietnia 2009 r. dokumencie „Założenia systemu zarządzania rozwojem Polski”. SRK 2020 stanowi kluczowy dla określenia działań rozwojowych, w tym możliwych do sfinansowania w ramach przyszłej perspektywy finansowej UE na lata 2014 – 2020.

Jednym z najważniejszych działań w zakresie realizacji celów SRK 2020 jest położenie nacisku na rozwój zasobów ludzkich.

Jednym z głównych czynników decydujących o rozwoju i konkurencyjności kraju jest jakość kapitału ludzkiego. Rozwój (ilościowy i jakościowy) kapitału ludzkiego to rozwój krajowego i lokalnych rynków pracy oraz wzrost produktywności pracowników, a w konsekwencji wzrost produkcji i usług, rozwój innowacji, podnoszenie produktywności gospodarki - w rezultacie poziomu i jakości życia wszystkich mieszkańców.

Wyzwania dla nowoczesnych państw i ich obywateli związane ze wzrostem inteligentnym, zrównoważonym i włączającym, w tym z potrzebą zwiększenia zatrudnienia, w znacznej mierze zależą od jakości kapitału ludzkiego. Z kolei, na jakość tego kapitału decydujący wpływ ma poziom kompetencji i kwalifikacji obywateli. Poprawa jakości kapitału ludzkiego oznacza sytuację w której obywatele od najmłodszych do najstarszych lat życia i różnymi drogami – w szkole i innych instytucjach edukacji formalnej, na kursach, ale również w pracy i środowisku zaangażowania społecznego, ucząc się samodzielnie i od siebie nawzajem - uzyskują kompetencje i kwalifikacje zgodne z potrzebami społeczno-gospodarczymi oraz indywidualną potrzebą rozwoju osobistego .

Uzupełnieniem SRK 2020 na poziomie kraju jest konieczność wdrożenia przez państwo 9 zintegrowanych strategii służących realizacji założonych celów rozwojowych: „Strategia Innowacyjności i Efektywności Gospodarki”, „Strategia Rozwoju Kapitału Ludzkiego”, „Strategia Rozwoju Transportu”, „Bezpieczeństwo Energetyczne i Środowisko”, „Sprawne Państwo”, „Strategia Rozwoju Kapitału Społecznego”, „Krajowa Strategia Rozwoju Regionalnego 2010-2020:Regiony, Miasta, Obszary wiejskie”, „Strategia Rozwoju Systemu Bezpieczeństwa Narodowego RP”, „Strategia Zrównoważonego Rozwoju Wsi, Rolnictwa i Rybactwa”.

Kolejnym ważnym dokumentem stanowiącym uzupełnienie dla SRK 2020 jest „Krajowa Strategia Rozwoju Regionalnego 2010-2020: Regiony, Miasta, Obszary wiejskie”.

Krajowa Strategia Rozwoju Regionalnego 2010-2020: Regiony, Miasta, Obszary wiejskie, dokument ten jako jeden z najważniejszych dla rozwoju regionalnego definiuje działania, jakie powinny być podjęte dla właściwego rozwoju poszczególnych regionów i ośrodków.



Do najważniejszych z nich, podobnie jak ma to miejsce w przypadku Strategii Rozwoju Kapitału Ludzkiego 2020, należy rozwój kapitału ludzkiego i społecznego.

Głównym obszarem oddziaływania polityki regionalnej w tym zakresie będą przedsięwzięcia związane z edukacją oraz adaptacją do zmian gospodarczych, a także z przeciwdziałaniem negatywnym zjawiskom społecznym takim jak m. in. bezrobocie czy wykluczenie społeczne.

Jak wynika z diagnozy i analizy wyzwań na pewnych obszarach kraju następuje kumulacja negatywnych zjawisk społeczno-gospodarczych. W warunkach wzrostu gospodarczego

i rozwoju całego kraju obszary te, ze względu na słabości strukturalne, w tym niski poziom kapitału ludzkiego i społecznego.

Cel polityki regionalnej polega na interweniowaniu na tych obszarach Polski, które charakteryzują się niskimi wskaźnikami sytuacji społeczno-gospodarczej, najmniej korzystnym usytuowaniem geograficznym względem głównych ośrodków wzrostu i zatrudnienia oraz niekorzystnymi przewidywaniami z punktu widzenia perspektyw rozwojowych i poziomu życia mieszkańców.

Działania w ramach powyższego celu będą wspomagały mobilność przestrzenną i zawodową a także mobilność wahadłową mieszkańców obszarów wiejskich oraz przyczyniały się do możliwości znalezienia lepszej pracy i poprawy dostępu do usług publicznych na obszarach wiejskich bez konieczności zmiany miejsca zamieszkania.

Powyższe działania zostały ujęte poprzez realizację Celu 2 „Budowanie spójności terytorialnej i przeciwdziałanie marginalizacji obszarów problemowych”, w tym Kierunku 2.2 „Wspieranie obszarów wiejskich o najniższym poziomie dostępu mieszkańców do dóbr i usług warunkujących możliwości rozwojowe .

Ostatnim z dokumentów, do którego odnosi się SRK 2020 jest Strategia Bezpieczeństwa Energetycznego i Środowiska, perspektywa do 2020r. Jako cel główny Strategii BEiŚ wskazana została poprawa stanu środowiska, a jako cel szczegółowy promowanie zachowań ekologicznych oraz tworzenie warunków do powstawania zielonych miejsc pracy. Realizacja niniejszego projektu jest zgodna ze wskazanymi działaniami służącymi osiągnięci wyżej wymienionego celu, w tym:

- uwzględnienie zagadnień zrównoważonego rozwoju na wszystkich poziomach kształcenia (od przedszkola do kształcenia wyższego i kształcenia dorosłych) łącznie z przygotowaniem i doskonaleniem zawodowym nauczycieli i osób prowadzących szkolenia,
- promowanie edukacji pozaformalnej na rzecz zrównoważonego rozwoju,
- wspieranie badań i rozwoju w zakresie nowych metod uczenia się i nauczania oraz wymiany dobrych praktyk w zakresie edukacji dla zrównoważonego rozwoju (z uwzględnieniem ich specyfiki).

Najważniejszym dokumentem rozwojowym województwa jest „Strategia Rozwoju Województwa Świętokrzyskiego do roku 2020”, której głównym celem strategicznym jest wzrost atrakcyjności województwa względem innych regionów Polski i Europy.

Założeniem efektów realizacji niniejszej Strategii jest poprawa wizerunku województwa, ze wskazaniem faktycznych i potencjalnych korzyści dla mieszkańców i inwestorów w różnych dziedzinach życia społecznego i gospodarczego.

Obszary wiejskie obejmują zdecydowaną większość terytorium województwa świętokrzyskiego, co więcej, w rolnictwie zatrudnionych jest ponad 24% ogółu pracujących w regionie (co stanowi trzeci z najwyższych udziałów w kraju). Obszary wiejskie mają duże znaczenie dla zrównoważonego rozwoju województwa świętokrzyskiego. W szeroko rozumianym wielofunkcyjnym rozwoju obszarów wiejskich mieszczą się zarówno: produkcja żywności na potrzeby konsumpcji oraz przetwórstwa rolno - spożywczego, tworzenie nowych źródeł dochodu i zatrudnienia w sektorze pozarolniczym, jak również działania chroniące dziedzictwo kulturowe wsi. Mając na uwadze powyższe należy poświęcić szczególną uwagę kompleksowemu rozwojowi obszarów wiejskich.

Obszary wiejskie są miejscem zamieszkania ponad 55% ludności województwa. Priorytetem w zakresie ich rozwoju jest konieczność podniesienia jakości życia poprzez konsekwentną poprawę dostępności i standardów usług publicznych.

Realizacja powyższego celu operacyjnego winna obejmować m.in.:

- poprawę dostępności i jakości opieki medycznej na terenach wiejskich;
- zwiększanie dostępności i jakości usług edukacyjnych (w tym edukacji przedszkolnej);
- wzrost dostępności do szerokopasmowego Internetu;
- znaczącą poprawę dostępności do miejskich rynków pracy;
- poprawę dostępności i jakości infrastruktury sportowo – rekreacyjnej.

Projekt jest zgodny z szeregiem działań jakie były oraz będą realizowane przez władze Powiatu kazimierskiego. Poniższa przedstawiono wykaz projektów komplementarnych z celami projektu opisywanymi w niniejszym studium.

1) „Termomodernizacja obiektów Zespołu Szkół Rolniczych w Cudzynowicach z pompą ciepła, ogniwami fotowoltaicznymi, modernizacją instalacji c.o., wykonaniem dolnego źródła ciepła, otworu hydrogeologiczno-rozpoznawczego wód termalnych” - zrealizowana przez Powiat Kazimierski w ramach RPO Województwa Świętokrzyskiego 2007-2013,

2) „Zwiększenie edukacji ekologicznej oraz ograniczenie negatywnego oddziaływania turystyki na obszary cenne przyrodniczo na terenie Powiatu Kazimierskiego i Powiatu Buskiego” - realizowana w partnerstwie przez Gminy Kazimierza Wielka, Opatowiec, Czarnocin, Wiślica oraz Powiat Kazimierski w ramach działania 4.5 RPO Województwa Świętokrzyskiego 2014-2020,

3) „Wytwarzanie energii pochodzącej z odwiertu GT-1 w Cudzynowicach” - planowana inwestycja w ramach działania 3.1 Wytwarzanie i dystrybucja energii pochodzącej ze źródeł odnawialnych RPO Województwa Świętokrzyskiego 2014-2020,

4) „Rewitalizacja zaniedbanych części miasta Kazimierza Wielka - Etap I: Rewitalizacja Parku Miejskiego” - zrealizowana w ramach RPO Województwa Świętokrzyskiego 2007-2013,

5) „Budowa zbiornika retencyjnego na rzece Małoszówce” - zrealizowana w ramach RPO Województwa Świętokrzyskiego na lata 2007-2013,

6) „Zagospodarowanie terenu wokół Zbiornika Retencyjnego na rzece Małoszówka” - zrealizowana przez Gminę Kazimierza Wielka w ramach RPO Województwa Świętokrzyskiego 2007-2013,

7) „Rozbudowa drogi wojewódzkiej nr 776 na odcinku od granicy województwa do Buska Zdroju wraz z remontem mostu przez rzekę Nidę w Wiślicy” - inwestycja zrealizowana przez Świętokrzyski Zarząd Dróg Wojewódzkich w ramach RPO Województwa Świętokrzyskiego 2007-2013.

8) „Rozbudowa drogi wojewódzkiej Nr 768 wraz z budową obwodnicy m. Kazimierza Wielka” - inwestycja planowana przez Świętokrzyski Zarząd Dróg Wojewódzkich w Kielcach w ramach Działania 5.1 „Infrastruktura drogowa” RPO Województwa Świętokrzyskiego 2014-2020.

#### Zgodność projektu z zasadą zrównoważonego rozwoju – POZYTYWNY.

Uzasadnienie: Działania podejmowane w Projekcie będą miały pozytywny wpływ na polityki horyzontalne UE wymienione w art. 8 Rozporządzenia Parlamentu Europejskiego i Rady (UE) nr 1303/2013 z dnia 17 grudnia 2013 r. (tekst jednolity: Dz. U. z 2013 r. poz. 1235 ze zm.). Realizacja projektu bez wątpienia przyczyni się do osiągnięcia celów w dziedzinie środowiska, o których mowa w art. 191 Traktatu o funkcjonowaniu Unii Europejskiej, tj. ochrony zdrowia ludzkiego oraz ostrożnego i racjonalnego wykorzystywania zasobów naturalnych. Przedstawienie oferty turystyki prozdrowotnej poprzez wykorzystanie ogromnych zasobów naturalnych w postaci złóż geotermalnej wody siarczkowej wpisuje się również w jeden z 7 podstawowych typów obszarów (Obszar turystyczno – uzdrowiskowy), które mogą stanowić podstawę do określenia instrumentów i metod realizacji celów Strategii Rozwoju Województwa Świętokrzyskiego do roku 2020.

#### Zgodność z polityką ochrony środowiska – POZYTYWNY.

Uzasadnienie: Projekt ma pozytywny wpływ na zagadnienia polityki ochrony środowiska. Realizacja projektu wpłynie pozytywnie na obszary cenne przyrodniczo. Podczas podejmowania wszelkich działań w ramach projektu Wnioskodawca będzie przestrzegał m.in. Ustawy z dnia 27 kwietnia 2001 r. Prawo ochrony środowiska, Rozporządzenia Ministra Środowiska z dnia 6 października 2014 r. w sprawie ochrony gatunkowej roślin, Rozporządzenia Ministra Środowiska z

dnia 6 października 2014 r. w sprawie ochrony gatunkowej grzybów, Rozporządzenia Ministra Środowiska z dnia 6 października 2014 r. w sprawie ochrony gatunkowej zwierząt, Ustawy z dnia 16 kwietnia 2004 r. o ochronie przyrody, Dyrektywy Rady 92/43/EWG z dnia 21 maja 1992 r. w sprawie ochrony siedlisk przyrodniczych oraz dzikiej fauny i flory, Dyrektywy Rady 79/409/EWG z dnia 2 kwietnia 1979 roku w sprawie ochrony dzikich ptaków (ze zmianami)

Zgodność projektu z zasadą promowania równości mężczyzn i kobiet oraz niedyskryminacji – POZYTYWNY.

Uzasadnienie: Wnioskodawca deklaruje zgodność Projektu z polityką równości szans. Działania Projektu będą miały charakter neutralny wobec równości szans kobiet i mężczyzn, zgodnie z art. 7 Rozporządzenia Parlamentu Europejskiego i Rady (UE) nr 1303/2013 z dnia 17 grudnia 2013 r. (tekst jednolity: Dz. U. z 2013 r. poz. 1235 ze zm.). Produkty Projektu będą dostępne dla użytkowników bez względu na wiek, płeć, przekonania lub niepełnosprawność. Projekt jest zgodny z polityką równości szans, jeżeli jego wpływ na daną politykę jest co najmniej neutralny lub pozytywny. Niniejszy Projekt będzie miał pozytywny wpływ na politykę równości szans. Oznacza to, że przedsięwzięcie nie prowadzi do dyskryminacji ze względu na płeć, rasę, pochodzenie etniczne, niepełnosprawność, wiek, orientację seksualną, religię lub światopogląd.

#### **4. Instytucjonalna i prawna wykonalność projektu**

Po przeanalizowaniu potencjału instytucjonalnego Wnioskodawcy stwierdza się, że odpowiednio przygotował projekt i będzie wdrażał go prawidłowo. Projekt jest wykonalny pod względem instytucjonalnym i prawnym. Wnioskodawca w pełni posiada zdolność organizacyjną i finansową do wdrożenia projektu. Powyższy wniosek wynika z przeprowadzonej poniżej analizy:

- a) instytucjonalnej,
- b) prawnej,
- c) trwałości.

## 4.1. Analiza instytucjonalna

Beneficjentem projektu jest Powiat kazimierski. Powiat działa na podstawie statutu powiatu uchwalonego uchwałą Nr II/14/2002 z 16 grudnia 2002 roku z późniejszymi zmianami. Określa on organizacje i organy, przedmiot działalności i kompetencje, a także prawną formę działania. Posiada on zdolność finansową do realizacji projektu poprzez zaplanowanie w wieloletnim planie inwestycyjnym środków finansowych przeznaczonych na realizację projektu.

Powiat kazimierski jako jednostka samorządu terytorialnego oraz podmiot sektora finansów publicznych, działa na podstawie poniższych regulacji prawnych:

- Konstytucji Rzeczypospolitej Polskiej z dnia 2 kwietnia 1997 r. (Dz. U. z 1997 r. Nr 78, poz. 483, z późn. zm.),
- Ustawy o samorządzie gminnym z dnia 8 marca 1990 r. (Dz. U. 2016 poz. 446),
- Ustawy z dnia 24 lipca 1998 roku o wprowadzeniu zasadniczego trójstopniowego podziału terytorialnego państwa (Dz. U. z 1998 r. Nr 96, poz. 603, z późn. zm.),
- Ustawy o pracownikach samorządowych z dnia 21 listopada 2008 r. (Dz. U. z 2014 r. poz. 1202 z późn. zm.),
- Ustawy Prawo Zamówień Publicznych z dnia 29 stycznia 2004 r. (Dz. U. 2015 poz. 2164),
- Ustawy z dnia 27 sierpnia 2009 r. o finansach publicznych (Dz. U. z 2013 r. poz. 885, z późn. zm.),
- Statutu Powiatu Kazimierskiego.

Wnioskodawca posiada doświadczenie w realizacji projektów współfinansowanych ze środków unijnych. Za prawidłowe wdrożenie projektu odpowiedzialny jest Wnioskodawca, przede wszystkim jego organ wykonawczy, czyli Starosta. Beneficjent projektu będzie odpowiedzialny za prawidłowość realizacji projektu, m.in. zlecenie wykonawcy, monitorowanie wdrażania projektu, sporządzanie raportów, przedkładanie wniosków o płatność oraz za promocję projektu.

Sprawami finansowymi będzie zajmował się pracownik merytoryczny z Wydziału Finansowego przy pomocy koordynatora projektu, mającego doświadczenie w rozliczaniu projektów finansowanych ze środków unijnych. W ramach jego obowiązków znajdują się m.in. monitoring finansowy, sporządzanie analiz finansowych, nadzór finansowy nad realizacją kontraktów czy prowadzenie ewidencji księgowej środków pochodzących z funduszy UE.

Nadzór nad pracami, weryfikacją zgodności wykonawstwa i użytych materiałów z obowiązującymi normami i standardami, prawidłowością dokumentacji technicznej czy jakością i rzetelnością wykonywanych robót będzie sprawowała osoba posiadająca uprawnienia w specjalności konstrukcyjno-budowlanej oraz doświadczenie we wdrażaniu i realizacji projektów budowlanych i finansowanych z funduszy unijnych.

Wykonawca robót budowlanych oraz dostawcy wyposażenia zostaną wybrani obiektywnie i w sposób bezstronny zgodnie z Ustawą Prawo Zamówień Publicznych z dnia 29 stycznia 2004 r.

Ponadto przy jego wyborze i wydatkowaniu środków będzie przestrzegane prawo wspólnotowe i krajowe w zakresie zasad przejrzystości, jawności i ochrony uczciwej konkurencji. Zamówienia będą udzielane zgodnie z art. 35 ust. 3 ustawy o finansach publicznych tj. w sposób celowy i oszczędny, z zachowaniem zasady uzyskania najlepszych efektów z danych nakładów. Zgodnie z art. 32 ust. 2 wspomnianej ustawy zamówienia, dotyczącego zakresu robót objętych projektem, nie podzielono na części, a jego wartość nie została zaniżona. Przedmiot zamówienia zostanie opisany w sposób jednoznaczny i wyczerpujący, za pomocą dostatecznie dokładnych i zrozumiałych określeń. W przypadku pozycji, których wartość zamówienia jest poniżej progów zastosowana zostanie procedura konkurencyjności.

Po przeanalizowaniu potencjału instytucjonalnego Wnioskodawcy stwierdza się, że jest on odpowiednio przygotowany do wdrożenia projektu, a projekt jest wykonalny pod względem instytucjonalnym i prawnym. Wnioskodawca w pełni posiada zdolność organizacyjną i finansową do wdrożenia projektu.

## 4.2. Analiza prawna

Beneficjent zobowiązuje się do należytego przygotowania inwestycji do realizacji, pod kątem jej zgodności z przepisami prawa polskiego oraz wymogów stawianych dla inwestycji dofinansowanych ze środków Unii Europejskiej w ramach EFRR.

Analiza dokumentów formalno-prawnych wskazuje, iż posiada stosunkowo dobre przygotowanie do realizacji, dzięki złożonym wnioskom o różne uzgodnienia i pozwolenia oraz pozyskanym decyzjom. Istnieje małe ryzyko wystąpienia przeszkód prawnych.

Grunt, na którym będzie wznoszony obiekt zlokalizowany jest w Kazimierzy Wielkiej na działce nr 2564/18 będącej własnością Wnioskodawcy. Beneficjent posiada prawo do władania nieruchomością objętą projektem, a co za tym idzie do dysponowania nieruchomością na cele budowlane.

Projekt jest wykonalny pod względem prawnym

Powiat Kazimierski jest jednostką samorządu terytorialnego, do której zadań należy zaspokajanie zbiorowych potrzeb mieszkańców. Gmina jest zatem podmiotem predestynowanym do realizacji przedmiotowego przedsięwzięcia. Gmina działa na podstawie statutu gminy.

Nadzór nad prawidłowością wykonania projektu sprawował będzie inwestor – Powiat Kazimierski. Powiat posiada odpowiednie zaplecze finansowe oraz kadrowe, niezbędne przy realizacji poszczególnych etapów inwestycji. Po zakończeniu inwestycji infrastruktura będzie administrowana i utrzymywana przez okres co najmniej 5 lat od wypłacenia ostatniej transzy na rzecz Wnioskodawcy. Nie przewiduje się zmian w późniejszym użytkowaniu powstałej infrastruktury. Ponadto inwestycja nie narusza praw własności innych podmiotów, realizacja inwestycji nie stanowi zagrożenia dla środowiska naturalnego, przedsięwzięcie będzie miało pozytywny wpływ na politykę równych szans, a zastosowane rozwiązania techniczne gwarantują trwałość i funkcjonalność przedmiotowej inwestycji. Powiat posiada uregulowany stan formalno-prawny, który jest niezbędny dla terminowej realizacji prac.

Zgodność z prawem zamówień publicznych

Podejmowane w ramach projektu działania będą zgodne z przepisami ustawy Prawo zamówień publicznych oraz z zapisami rozdziału 6.5 Wytycznych w zakresie kwalifikowalności wydatków w ramach Europejskiego Funduszu Rozwoju Regionalnego, Europejskiego Funduszu Społecznego oraz Funduszu Spójności na lata 2014 – 2020. W trakcie wdrażania projektu Wnioskodawca przeprowadzi postępowanie przetargowe (przetarg nieograniczony) związane z realizacją projektu w oparciu o przepisy ustawy Prawo zamówień publicznych.

Pozostałe postępowania, których wartość przedmiotu zamówienia nie przekracza równowartości kwoty 30 000 euro, zostały bądź – w przypadku postępowań planowanych – zostaną



przeprowadzone zgodnie z Wytycznymi Ministra Infrastruktury i Rozwoju w zakresie kwalifikowalności wydatków w ramach Europejskiego Funduszu Rozwoju Regionalnego, Europejskiego Funduszu Społecznego oraz Funduszu Spójności na lata 2014-2020 oraz wewnętrznymi regulacjami obowiązującymi w Starostwie Powiatowym w Kazimierzy Wielkiej.

Tabela 7 Wykaz posiadanej dokumentacji

Nazwa dokumentów/opracowania	Tak/Nie/Nie dotyczy	Data uzyskania/data zakończenia	Uwagi
Pozwolenie wodno – prawne	Nie dotyczy		
Pozwolenie na wycinkę drzew i krzewów	Nie dotyczy		
Raport z oceny oddziaływania na środowisko	Nie dotyczy		
Decyzja o środowiskowych uwarunkowaniach zgody na realizację przedsięwzięcia	Nie dotyczy		
Prawo do dysponowania gruntem	TAK	Marzec 2017	
Projekty budowlane	NIE	Wrzesień 2017	
Projekty wykonawcze	NIE	Listopad 2017	
Studium wykonalności	TAK	Marzec 2017	
Plan zagospodarowania przestrzennego terenu	Nie dotyczy		
Decyzja o ustaleniu lokalizacji inwestycji celu publicznego	Nie dotyczy		
Pozwolenie na budowę / zgłoszenie robót budowlanych	Nie	Listopad 2017	
Inne wymagane dokumenty	nie		

Źródło: Opracowanie własne

Wstępnie nie zidentyfikowano żadnych potencjalnych przeszkód prawnych, które mogłyby zablokować realizację inwestycji lub spowodować konieczność opracowania dodatkowych dokumentów związanych ze zmianą obowiązującej litery prawa. Inwestycja będzie wykonalna pod względem prawnym.

### 4.3. Analiza trwałości

Zgodnie z art. 57 Rozporządzenia Rady (WE) nr 1083/2006 każdy projekt współfinansowany ze środków funduszy strukturalnych musi zachować trwałość przez okres pięciu lat od daty stanowiącej ostatni dzień okresu kwalifikowania wydatków. Przedmiotowy Projekt funkcjonować będzie w okresie długoterminowym. Zgodnie z wytycznymi Rozporządzenia Rady projekt nie zostanie w tym okresie poddany zasadniczym modyfikacjom mającym wpływ na jego charakter oraz zmianę charakteru własności przedmiotu projektu.

Instytucją zarówno zarządzającą, jak i eksploatującą rezultaty Projektu będzie Beneficjent / Kazimierski Ośrodek Sportowy.

Zachowanie trwałości projektu odbywać się będzie na zasadach określonych we wniosku o dofinansowanie oraz zgodnie z zapisami umowy o dofinansowanie. Jak szczegółowo wykażą części opracowania dotyczące finansowania projektu, Beneficjent posiada zdolność organizacyjną i finansową do utrzymania produktów i rezultatów projektu po jego zakończeniu przez okres 5 lat.

Struktura zarządzania projektem również zostanie zachowana w zakresie, w jakim będzie wymagała Instytucja Wdrażająca. Trwałość projektu mierzona będzie poprzez bieżący monitoring stopnia utrzymania osiągniętych wskaźników projektu. Trwałość techniczna Projektu zostanie osiągnięta także poprzez zapewnienie wysokiej jakości wykonania Inwestycji. Spełnione będą normy i kryteria jakościowe, zastosowane zostaną materiały, które posiadają odpowiednie certyfikaty bezpieczeństwa.

Należy wyraźnie podkreślić, że Wnioskodawca będzie ponosił wszelkie koszty związane z utrzymaniem i eksploatacją produktów i rezultatów projektu ze środków własnych.

Wnioskodawca posiada ustabilizowane przychody na wysokim poziomie więc gwarantuje pełną realizację zamierzeń zapewnienia trwałości projektu przez okres co najmniej 5 lat.

Należy zatem stwierdzić, iż przyjęte rozwiązanie dotyczące eksploatacji zakładanej do realizacji w ramach Projektu Inwestycji, jak również sposób zapewnienia środków finansowych na utrzymanie i eksploatację majątku, gwarantuje trwałość i stabilność analizowanego Projektu pod względem instytucjonalnym, prawnym i finansowym – **trwałość Projektu zostanie zachowana.**

#### 4.4. Harmonogram wdrożenia projektu

Projekt zakłada poniesienie nakładów inwestycyjnych w okresie kwalifikowalności wydatków. Zaplanowane wydatki są zgodne z obowiązującymi przepisami prawa unijnego oraz prawa krajowego, a także z postanowieniami RPO WŚ na lata 2014-2020.

Realizacja projektu rozpocznie się 1 stycznia 2018 roku. Rzeczowa i finansowa realizacja projektu zakończy się 31 grudnia 2019 roku. Poniżej przedstawiono Harmonogram kwartalny realizacji głównych zadań w projekcie oraz przewidywany termin przeprowadzania procedur przetargowych.

Tabela 8 Harmonogram realizacji projektu

Nazwa zadania	Rok 2017				Rok 2018				Rok 2019			
	I	II	III	IV	I	II	III	IV	I	II	III	IV
Prace przygotowawcze												
Prace projektowe												
Decyzje/zezwozenia												
Procedury przetargowe												
Roboty budowlane												
Nadzór budowlany												
Zakup telebimu												
Promocja projektu												

Źródło: Opracowanie własne

Przewidziany okres jest realny i wystarczający na przeprowadzenie prac związanych z budową infrastruktury. Przyjęte w harmonogramie terminy realizacji uwzględniają czas niezbędny na wykonanie wszystkich czynności przez wszystkich uczestników procesu inwestycyjnego.

## 5. Analiza wykonalności, analiza popytu oraz analiza opcji

### 5.1. Analiza wykonalności

W niniejszym rozdziale zidentyfikowano możliwe do zastosowania rozwiązania z uwzględnieniem ich wykonalności pod względem technicznym, prawnym, ekonomicznym, środowiskowym oraz uwzględniając zapotrzebowanie społeczne na realizację planowanej inwestycji.

Projekt nie może być realizowany w innej lokalizacji ponieważ dotyczy rozbudowy i modernizacji już posiadanej infrastruktury. Rozwiązania technologiczne i organizacyjne realizacji inwestycji są dobrane optymalnie. Analiza zgodności projektu z wymogami ochrony środowiska wykazuje, że **inwestycja nie będzie miała negatywnego wpływu na środowisko naturalne.**

W poniższej punkcie przeanalizowano planowane w ramach projektu rozwiązania pod kątem ich wykonalności techniczno-funkcjonalnej, ekonomiczno-środowiskowej oraz prawnej.

#### Wykonalność techniczno-funkcjonalna:

Przyjęte rozwiązania techniczne i technologiczne są zgodne z obowiązującymi przepisami jak i normami, aktualną wiedzą techniczną oraz prawidłową sztuką budowlaną. Jednocześnie przyjęte rozwiązania gwarantują ich trwałość oraz wieloletnie użytkowanie bez ryzyka częstych napraw.

Dobór rozwiązań technicznych oraz poszczególnych materiałów i urządzeń jest wynikiem optymalizacji nakładów inwestycyjnych w stosunku do parametrów technicznych i kosztów eksploatacyjnych planowanej infrastruktury oraz jej pro-społecznych funkcji. Realizacja inwestycji zgodnie z przyjętymi warunkami technicznymi i obowiązującymi normami gwarantuje wysoką niezawodność, funkcjonalność i niskie koszty eksploatacyjne powstałej infrastruktury.

#### Wykonalność ekonomiczno-społeczno-środowiskowa:

Przyjęte rozwiązania optymalizują pod kątem ekonomicznym, społecznym i środowiskowym zaspokojenie potrzeb dzieci, rodziców i nauczycieli.

Aspekt ekonomiczny: zaproponowane rozwiązania są korzystne ekonomicznie.

Aspekt społeczny: inwestycja jest w pełni wykonalna pod kątem społecznym, ponieważ: ma pełne poparcie społeczne mieszkańców powiatu.

Aspekt środowiskowy: przyjęte rozwiązania są w pełni wykonalne i optymalne pod kątem środowiskowym.

### Wykonalność prawna:

Wszelkie prace na terenie planowanej inwestycji nadzoruje i koordynuje Beneficjent, odpowiadając za jej pełną wykonalność prawną. Przedmiotowa inwestycja będzie realizowana zgodnie z ustaleniami zawartymi w projektach oraz dokumentacji technicznej, przy zachowaniu obowiązujących przepisów, norm i normatywów, zaleceń branżowych oraz stosownie do planowanej funkcji pro-społecznej analizowanych terenów.

Należy również podkreślić, że gmina posiada uregulowany stan formalno-prawny terenów, ponieważ jest ona właścicielem gruntów, na których planowana jest rzeczowa inwestycja. Realizacja prac budowlanych, modernizacyjnych, będzie poprzedzona przygotowaniem pełnej potrzebnej dokumentacji technicznej i przetargowej wraz z przeprowadzeniem procedur przetargowych, zgodnie z obowiązującymi przepisami prawa.

Należy wyraźnie podkreślić, iż planowana inwestycja w żaden sposób nie narusza interesów osób trzecich w zakresie utrudniania dojazdu i dostępu do ich terenu, pogorszenia estetyki otoczenia, utrudnienia prowadzenia dotychczasowej działalności lub oddziaływań pogarszających stan ich własności. Jednocześnie działka, na której planowana jest inwestycja nie znajduje się na terenach, które podlegają wpływom eksploatacji górniczej, ani też zagrożeniom powodziowym zgodnie z mapami Hydroportalu (zob. poniżej).

Rysunek 8 Mapa zagrożenia powodziowego



Źródło: <http://mapy.isok.gov.pl/imap/>

Podsumowując, należy podkreślić ze opisywany projekt jest w pełni wykonalny pod względem technicznym, ekonomiczno-społeczno-środowiskowym oraz prawnym.

Do realizacji projektu zostaną przyjęte rozwiązania techniczne i technologiczne zgodne z obowiązującymi przepisami, normami i sztuką budowlaną, gwarantujące wieloletnie użytkowanie

projektu. Zastosowane rozwiązania będą zgodne z najlepszą praktyką oraz optymalne pod względem zaspokojenia popytu ze strony użytkowników.

Rozwiązania techniczne zastosowane w wyposażeniu wymagającym montażu zaspokajają potrzeby realizowanego projektu. W odniesieniu do harmonogramu inwestycji zaprojektowany zakres rzeczowy umożliwi jej wykonanie i oddanie do użytku we właściwym terminie. Wszystkie zastosowane urządzenia i wyroby będą posiadały atesty lub certyfikaty dające gwarancję bezpieczeństwa użytkowania zgodnie z przeznaczeniem. Wybrane urządzenia poszczególnych grup konstrukcji i wyposażenia nie będą zawierały materiałów bezpośrednio niebezpiecznych dla człowieka.

## 5.2. Analiza popytu

W niniejszym rozdziale przeanalizowano popyt na usługi świadczone przez Beneficjenta. Przeanalizowano również sytuację na rynku lokalnym, ponieważ obowiązujące trendy będą miały wpływ na liczbę korzystających z wybudowanej infrastruktury.

Tabela 9 Liczba ludności w Powiecie kazimierskim w latach 2011-2015 (w osobach)

Liczba ludności	Lata				
	2011	2012	2013	2014	2015
Całkowita liczba ludności	35 540	35 275	34 943	34 689	34 449
W tym kobiety	17 456	17 341	17 175	17 049	16 902
W tym mężczyźni	18 084	17 934	17 768	17 640	17 547

Zródło: dane GUS za lata 2011- 2015

Na koniec 2015 r. liczba ludności powiatu kazimierskiego wyniosła 34 449 osób. Gęstość zaludnienia – średnio 81 osób/km<sup>2</sup> była bardzo zróżnicowana przestrzennie. Najintensywniej zaludniony jest wysoko zurbanizowana gmina Kazimierza Wielka (117 osób/km<sup>2</sup>), zaś w rolniczym gminie Opatowiec na 1 km<sup>2</sup> przypada 50 osób.

W powiecie kazimierskim, na przestrzeni ostatnich kilku lat zaobserwowano niekorzystne procesy: depopulacji oraz starzenia się społeczeństwa. Wysoka dynamika spadku liczby ludności obserwowana była głównie w miastach.

Zgodnie z prognozą demograficzną GUS, spadek liczby ludności będzie się nadal utrzymywał. W okresie od 2012 do 2030 r. liczba mieszkańców województwa zmniejszy się o 8,7% (z 1 268 239 osób w roku 2012, do 1 157 417 osób w 2030 roku). Wysoka dynamika spadku wielkości populacji nadal będzie się zaznaczała głównie w miastach.

Prognozy liczby ludności powiatu kazimierskiego nie są optymistyczne ,w roku 2030 liczba mieszkańców ma wynosić 30447 osób, co oznacza spadek o ok. 12%.

### 5.3. Analiza opcji (rozwiązań alternatywnych)

W związku z tym, że projekt polega na budowie infrastruktury wykorzystującej istniejącą inwestycję oraz zakupie wyposażenia nie jest możliwe określenie innych wariantów lokalizacji inwestycji skutkującej realizacją przedmiotu projektu.

Analizując alternatywne warianty projektu skupiono się na przedstawieniu zalet i wad każdego rozwiązania. Wskazano ścieżkę, która doprowadziła do wyboru wskazanego wariantu. Analiza została oparta na potrzebach, możliwościach finansowych i kadrowych instytucji oraz na zgłaszanym zapotrzebowaniu turystów na pewne rozwiązania infrastrukturalne.

Rozwiązania technologiczne i organizacyjne realizacji inwestycji są dobrane optymalnie i wynikają z analiz specjalistów sporządzających poszczególne projekty i analizy.

Biorąc pod uwagę powyższe, alternatywnymi wariantami projektu są:

- a) Rezygnacja z wdrażania projektu,
- b) Rozłożenie planowanej inwestycji na większą liczbę etapów – dłuższy okres realizacji,
- c) Realizacja przedmiotowego projektu.

Tabela 10 Wady i zalety poszczególnych wariantów inwestycyjnych

Wariant	Zalety	Wady
a) Zaniechanie realizacji inwestycji	Chwilowe oszczędności Brak ponoszenia ryzyka związanego z realizacją projektu	Brak możliwości osiągnięcia celów postawionych przez instytucję. Ograniczone możliwości rozwoju oferty turystycznej. Konieczność ponoszenia wydatków na doraźne remonty. Rezygnacja z możliwości zwiększenia atrakcyjności regionu.
b) Rozłożenie planowanej inwestycji na większą liczbę etapów – dłuższy okres realizacji	Chwilowe oszczędności. Brak konieczności poniesienia znacznych wydatków inwestycyjnych.	Wybiórcze rozwiązanie problemów. Zaprzepaszczenie szansy na wsparcie inwestycji ze środków unijnych.



c) lokalizacja inwestycji w innej lokalizacji	Zwiększenie atrakcyjności dodatkowej lokalizacji. Brak ograniczeń terenowych dotychczasową infrastrukturą	Konieczność wykonania pełnej infrastruktury towarzyszącej. Wymagane większe nakłady finansowe. Konieczność adaptacji nowej lokalizacji bądź poniesienie kosztów nabycia atrakcyjnej lokalizacyjnie nieruchomości.
d) Realizacja pełnej koncepcji projektu	Kompleksowość inwestycji, długotrwałe efekty, niższy koszt realizacji całego zadania. Możliwość rozwoju pełnej oferty. Pełne wykorzystanie potencjału instytucji. Inwestowanie w przyszłość. Dostosowanie oferty do wymagań współczesnego odbiorcy.	Ryzyka związane z realizacją projektu (koszty, zaangażowanie kadry, chwilowe utrudnienia dla użytkowników pływalni)

Zródło: opracowanie własne

Do realizacji inwestycji zostaną wybrane technologie wykonania prac budowlanych, które są powszechnie stosowane w realizacji tego typu obiektów i będą realizowane zgodnie z najlepszą praktyką i wiedzą budowlaną w tej dziedzinie.

Inwestycje zostaną wykonane z materiałów posiadających certyfikat na znak bezpieczeństwa, wykazujący, że zapewniono zgodność z kryteriami technicznymi określonymi na podstawie Polskich Norm, aprobat technicznych, oraz właściwych przepisów i dokumentów technicznych, deklarację zgodności, lub certyfikat zgodności z Polską Normą, lub aprobatą techniczną, w przypadku wyrobów, dla których nie ustanowiono Polskiej Normy oraz dopuszczonych do obrotu w budownictwie w świetle przepisów ustawy „Prawo budowlane”.

Wykonawca przedstawi szczegółowe informacje dotyczące proponowanego źródła wytwarzania, zamawiania, lub wydobywania materiałów i odpowiednie świadectwa badań laboratoryjnych, oraz próbki do zatwierdzenia przez Specjalistę d/s Technicznych. Zatwierdzenie partii (części) materiałów z danego źródła nie oznacza automatycznie, że wszelkie materiały z danego źródła uzyskają zatwierdzenie. Wykonawca zobowiązany jest do prowadzenia badań w celu

udokumentowania, że materiały uzyskane z dopuszczonego źródła w sposób ciągły spełniają wymagania Specyfikacji Technicznych.

Jeśli z rachunku ekonomicznego opłacalne będzie zastosowanie materiałów, czy zakup wyposażenia zamiennych do podanych w projekcie, będą one posiadać co najmniej porównywalne wartości i parametry techniczne.

Wykonawca zobowiązany będzie do używania tylko takiego sprzętu, który nie spowoduje niekorzystnego wpływu na jakość wykonywanych robót. Sprzęt do wykonania inwestycji będzie w dobrym stanie i gotowości do pracy. Będzie on zgodny z normami ochrony środowiska i przepisami dotyczącymi jego użytkowania.

## 5.4. Zastosowane rozwiązanie

Jako najlepsze rozwiązanie należy wskazać wariant realizacji Pełnej koncepcji projektu. Przemawia za tym kompleksowość inwestycji, długotrwałe efekty, niższy koszt realizacji całego zadania. Realizacja tego wariantu daje możliwość rozwoju pełnej oferty i pełne wykorzystanie potencjału instytucji.

Wszystkie zaproponowane i opisane powyżej rozwiązania budowlane i technologiczne są zdaniem Wnioskodawcy optymalne ze względu na szanse jak najefektywniejszego wykorzystania możliwości technicznych obiektu, a także ze względów finansowych. Planowane rozwiązania techniczne przy pełnym ich wdrożeniu pozwolą na budowę infrastruktury, której przyszłe wykorzystanie będzie odpowiadało popytowi ze strony obecnych, jak i przyszłych wszystkich grup docelowych przedsięwzięcia. Projekt będzie tym samym odpowiadał na zapotrzebowanie społeczne. Opisany w studium wykonalności stan obszaru objętego projektem wskazuje na potrzebę realizacji projektu.

Korzyści z realizacji projektu:

- ✓ Ochrona obszarów cennych przyrodniczo znajdujących się na terenie objętym projektem.
- ✓ Rozszerzenie walorów przyrodniczych, turystycznych i rekreacyjnych terenu.
- ✓ Stworzenia warunków dla prowadzenia działalności gospodarczej w oparciu o zasoby przyrodnicze regionu, poprzez ich promocję i zagospodarowanie do celów zrównoważonego i przyjaznego środowisku rozwoju turystyki.
- ✓ Zwiększenie atrakcyjności turystycznej regionu.
- ✓ Wyeksponowanie obszaru cennego przyrodniczo.
- ✓ Zwiększenie bezpieczeństwa mieszkańców/turystów.
- ✓ Nadanie istniejącemu terenowi estetyki i nowej funkcji rekreacyjnej.
- ✓ Dostosowanie terenu do obsługi zwiększonego ruchu turystycznego, w tym osób niepełnosprawnych.
- ✓ Poszerzenie oferty turystycznej.
- ✓ Wzbogacenie infrastruktury rekreacyjnej.
- ✓ Pobudzenie rozwoju przedsiębiorczości.
- ✓ Wzrost atrakcyjności Powiatu jako miejsca zamieszkania,
- ✓ Przyspieszenie rozwoju gospodarczego i wzrost atrakcyjności inwestycyjnej Powiatu,
- ✓ Wzrost liczby turystów (w tym turystów „weekendowych”) odwiedzających powiat,
- ✓ Spadek bezrobocia,
- ✓ Wzrost przedsiębiorczości,
- ✓ Poprawa jakości życia mieszkańców.

## **6. Analiza finansowa**

Przeprowadzenie analizy finansowej ma na celu w szczególności:

- ocenę finansowej rentowności inwestycji i kapitału krajowego, poprzez ustalenie wartości wskaźników efektywności finansowej projektu,
- weryfikację trwałości finansowej projektu i beneficjenta,
- ustalenie właściwego (maksymalnego) dofinansowania z funduszy UE (w odniesieniu do projektów, w których wartość dofinansowania ustalana jest w oparciu o metodę luki w finansowaniu).

## 6.1. Nakłady inwestycyjne

Wartość nakładów całkowitych dla przedmiotowego projektu wynosi 4 879 903,62 PLN. Wydatki kwalifikowalne wynoszą 3 967 401,32 PLN, wydatki niekwalifikowalne wynoszą 912 502,30 PLN.

Wartość nakładów dla przedmiotowego projektu przyjęto na podstawie:

- kosztorysu robót i materiałów budowlanych,
- doświadczenia w realizowaniu projektów, rozmów z potencjalnymi wykonawcami dla promocji,
- nadzór inwestorski.
- ofert od dostawców sprzętu.

Wszystkie nakłady ujęte w przedmiotowym projekcie są niezbędne do osiągnięcia założonych dla projektu: celów, rezultatów, produktów. Ostateczny poziom nakładów inwestycyjnych zostanie określony w wyniku przeprowadzenia wszystkich postępowań związanych z wyborem wykonawców dla przedmiotowego projektu.

Tabela 11 Montaż finansowy

Lp	Wyszczególnienie obiektów i robót	J.m.	Ilość j.m.	Nakłady inwestycyjne netto [w zł]	Vat [w %]	Vat [w zł]	Nakłady inwestycyjne [w zł brutto]
1.	Dokumentacja projektowa	komplet	1	150 000,00	23%	34 500,00	184 500,00
2.	Roboty budowlane	komplet	1	3 695 011,32	23%	849 852,60	4 544 863,92
2.1	Budowa basenów	komplet	1	2 189 612,95	23%	503 610,97	2 693 223,92
2.2	Wykonanie plaży rekreacyjnej na pozostałym terenie wraz z zagospodarowaniem	komplet	1	193 000,00	23%	44 390,00	237 390,00
2.3	Wykonanie budynku w kształcie nawiązującym do grobowców megalitycznych wraz z infrastrukturą oraz ogrodzeniem	komplet	1	975 000,00	23%	224 250,00	1 199 250,00
2.4	Budowa parkingu wraz z ogrodzeniem	komplet	1	237 398,37	23%	54 601,63	292 000,00
2.5	Pokrycie basenowe	komplet	1	100 000,00	23%	23 000,00	123 000,00
3.	Promocja projektu – kampania informacyjno-promocyjna i tablice	komplet	1	50 000,00	23%	11 500,00	61 500,00
4.	Nadzór inwestorski	komplet	1	48 000,00	23%	11 040,00	59 040,00
5.	Zakup środków trwałych i wartości niematerialnych i prawnych - telebim	komplet	1	24 390,00	23%	5 609,70	29 999,70
	<b>Razem</b>			<b>3 967 401,32</b>		<b>912 502,30</b>	<b>4 879 903,62</b>

Źródło: Opracowanie własne

Tabela 12 Harmonogram ponoszenia wydatków w projekcie

Kategoria kosztów	Kwalifikowalne				Niekwalifikowalne				Całkowite			
	Kwota netto	Stawka Vat (%)	Kwota VAT	Kwota brutto	Kwota netto	Stawka Vat (%)	Kwota VAT	Kwota brutto	Kwota netto	Stawka Vat (%)	Kwota VAT	Kwota brutto
Dokumentacja projektowa	150 000,00 zł	0%	0,00 zł	150 000,00 zł	0,00 zł	23%	34 500,00 zł	34 500,00 zł	150 000,00 zł	23%	34 500,00 zł	184 500,00 zł
Roboty budowlane	3 695 011,32 zł	0%	0,00 zł	3 695 011,32 zł	0,00 zł	23%	849 852,60 zł	849 852,60 zł	3 695 011,32 zł	23%	849 852,60 zł	4 544 863,92 zł
Promocja projektu	50 000,00 zł	0%	0,00 zł	50 000,00 zł	0,00 zł	23%	11 500,00 zł	11 500,00 zł	50 000,00 zł	23%	11 500,00 zł	61 500,00 zł
Nadzór inwestorski	48 000,00 zł	0%	0,00 zł	48 000,00 zł	0,00 zł	23%	11 040,00 zł	11 040,00 zł	48 000,00 zł	23%	11 040,00 zł	59 040,00 zł
Telebim	24 390,00 zł	0%	0,00 zł	24 390,00 zł	0,00 zł	23%	5 609,70 zł	5 609,70 zł	24 390,00 zł	23%	5 609,70 zł	29 999,70 zł
RAZEM	3 967 401,32 zł		0,00 zł	3 967 401,32 zł	0,00 zł		912 502,30 zł	912 502,30 zł	3 967 401,32 zł		912 502,30 zł	4 879 903,62 zł

2018		2019		Suma kosztów kwalifikowalnych	Suma kosztów niekwalifikowalnych	Suma całkowita kategorii kosztu w projekcie
Koszty Kwalifikowalne	Koszty Niekwalifikowalne	Koszty Kwalifikowalne	Koszty Niekwalifikowalne			
150 000,00 zł	34 500,00 zł	0,00 zł	0,00 zł	150 000,00 zł	34 500,00 zł	184 500,00 zł
700 000,00 zł	161 000,00 zł	2 995 011,32 zł	688 852,60 zł	3 695 011,32 zł	849 852,60 zł	4 544 863,92 zł
0,00 zł	0,00 zł	50 000,00 zł	11 500,00 zł	50 000,00 zł	11 500,00 zł	61 500,00 zł
24 000,00 zł	5 520,00 zł	24 000,00 zł	5 520,00 zł	48 000,00 zł	11 040,00 zł	59 040,00 zł
0,00 zł	0,00 zł	24 390,00 zł	5 609,70 zł	24 390,00 zł	5 609,70 zł	29 999,70 zł
874 000,00 zł	201 020,00 zł	3 093 401,32 zł	711 482,30 zł	3 967 401,32 zł	912 502,30 zł	4 879 903,62 zł

Źródło: Opracowanie własne

## 6.2. Ogólna metodyka przeprowadzania analizy finansowej

Analizę finansową przygotowano w oparciu o metodę zdyskontowanych przepływów pieniężnych (DCF), która charakteryzuje się następującymi cechami:

- obejmuje skonsolidowaną analizę finansową;
- uwzględnia wyłącznie przepływ środków pieniężnych, tj. rzeczywistą kwotę pieniężną wypłacaną lub otrzymywaną przez dany projekt. Niepieniężne pozycje rachunkowe, takie jak amortyzacja czy rezerwy na nieprzewidziane wydatki nie są przedmiotem analizy finansowej;
- uwzględnia przepływy środków pieniężnych w roku, w którym zostały dokonane i ujęte w danym okresie odniesienia;
- uwzględnia wartość rezydualną;
- uwzględnia wartość pieniądza w czasie przy sumowaniu przepływów finansowych w różnych latach. Przyszłe przepływy środków pieniężnych zostały zdyskontowane w celu uzyskania ich wartości bieżącej za pomocą współczynnika dyskontowego (4%).

Analiza została przeprowadzona w oparciu o metodę standardową. W związku, z czym w analizie określono prognozowane na przestrzeni całego okresu odniesienia:

- koszty,
- nakłady inwestycyjne na realizację projektu współfinansowanego ze środków UE,
- nakłady odtworzeniowe w ramach ww. projektu,
- wartość rezydualna,
- koszty działalności operacyjnej,
- przychody generowane przez projekt.

### 6.3. Założenia do analizy finansowej

Celem analizy finansowej jest obliczenie wskaźników efektywności finansowej projektu. Podstawą do sporządzenia symulacji finansowych dla projektu oraz 15- letniego okresu analizy finansowej były szacunkowe koszty i dane dostarczone przez beneficjenta, dane statystyczne GUS, prognozy demograficzne, aktualne informacje o cenach oraz wielkości szacunkowe opracowane przez autorów studium. Analizę przeprowadzono zgodnie z wytycznymi dotyczącymi przygotowywania Studiów Wykonalności określonymi w Analizie Kosztów i Korzyści, a także instrukcją sporządzania Studium Wykonalności Inwestycji dla wnioskodawców ubiegających się o wsparcie z Europejskiego Funduszu Rozwoju Regionalnego w ramach Regionalnego Programu Operacyjnego Województwa Świętokrzyskiego na lata 2014-2020:

Przyjęte założenia:

- analizę przeprowadzono w cenach stałych;
- analizę sporządzono w cenach netto, podatek VAT stanowi wydatek niekwalifikowalny, (ponieważ może zostać odzyskany w oparciu o przepisy krajowe);
- czas trwania projektu: 01.01.2018 r. do 31.12.2019 r.
- okres projekcji finansowej wynosi 15 lat i obejmuje lata 2017-2032, Skutki realizacji Projektu będą oddziaływać w długoterminowej perspektywie - przyjęto 15 letni okres referencyjny zgodnie z „Wytycznymi w zakresie wybranych zagadnień związanych z przygotowaniem projektów inwestycyjnych, w tym projektów generujących dochód”.
- wzrost cen i kosztów nie uwzględnia inflacji;
- wartości w tabelach są prezentowane w polskich złotych;
- podatki bezpośrednie nie zostały ujęte w analizie finansowej;
- W 2029 roku uwzględniono dodatkowe nakłady inwestycyjne, jako nakłady odtworzeniowe, w wysokości 5% wartości inwestycji netto
- Poziom wsparcia określono na poziomie 85% kosztów kwalifikowanych
- Przy sumowaniu przepływów pieniężnych w kolejnych latach uwzględniono zmianę wartości pieniądza w czasie; zastosowano stopę dyskontową 4% dla analizy prowadzonej w cenach stałych – wartość ta wynika z art. 19 ust. 3 rozporządzenia nr 480/2014.



## 6.4. Określenie przychodów

Przychód to wpływy środków pieniężnych z bezpośrednich wpłat dokonywanych przez użytkowników za towary lub usługi zapewniane przez daną operację, jak np. opłaty ponoszone bezpośrednio przez użytkowników za użytkowanie infrastruktury, sprzedaż lub dzierżawę gruntu lub budynków lub opłaty za usługi.

Tabela 13 Prognoza przychodów projektu

Wyszczególnienie	
Przychody własne ogółem	410 000,00
w tym:	
Bilety wstępu	320 000,00
dzierżawa baru	30 000,00
dzierżawa wytworzonej infrastruktury	60 000,00

Źródło: Opracowanie własne

### Określenie kosztów operacyjnych

Prognoza kosztów działalności operacyjnej w ramach analizy finansowej została oparta o dane Wnioskodawcy (w tym dotychczasowe doświadczenia w zakresie zarządzania i utrzymania obiektów), dane techniczne obiektów oraz analizy własne. W ramach kosztów operacyjnych wskazano jedynie te pozycje kosztów, które ulegną zmianie w wyniku realizacji inwestycji.

#### Amortyzacja

Koszty amortyzacji w Projekcie uwzględniają zarówno amortyzację nakładów inwestycyjnych poniesionych w ramach inwestycji, jak i przewidzianych na etapie eksploatacji inwestycji odtworzeniowych. Koszty amortyzacji ustalono zgodnie z ustawą o rachunkowości oraz ustawami podatkowymi. Środki trwałe zostały przyjęte według całkowitych kosztów poniesionych na ich wytworzenie. Wartość środków trwałych zostanie przyjęta do ewidencji w kwotach netto (beneficjent posiada możliwość odzyskania podatku VAT).

Wszystkie aspekty związane z wytworzeniem środków trwałych są uwzględnione zarówno w rachunku wyników, po stronie kosztowej, jak również w bilansie – w majątku trwałym. Również rachunek przepływów pieniężnych uwzględnia wydatki na nabycie rzeczowych aktywów trwałych. Szczegółowy plan amortyzacji środków trwałych przedstawia załącznik.

Zużycie materiałów i energii, usług obcych oraz pozostałych kosztów rodzajowych

W wyniku realizacji inwestycji nastąpi zmiana wysokości kosztów ponoszonych przez Wnioskodawcę w zakresie materiałów i energii, usług obcych oraz pozostałych kosztów rodzajowych.

Celem określenia wzrostu kosztów spowodowanego realizacją inwestycji odniesiono się do poziomu kosztów ponoszonych dotychczas oraz zakresu rzeczowego planowanego do realizacji Projektu. Biorąc powyższe pod uwagę zakłada się wzrost:

- Zużycia energii: 30 000,00 zł/rocznie (dodatkowe koszty energii wynikające z eksploatacji zakupionego sprzętu)
- Zużycia wody: 6 000,00 zł/rocznie (dodatkowe koszty wody oraz kanalizacji związane z koniecznością wymiany/odświeżania basenu, sanitariatami)
- Usługi obce: 10 000,00 zł/rocznie (usługi remontowe, usługi konserwatorskie, bieżące utrzymanie)
- Pozostałe koszty rodzajowe – przyjęto, że koszt te wynosić będą 60 000,00 zł/rocznie (w pozycji tej będzie się mieścić dzierżawa infrastruktury).

Szczegółowe założenia w zakresie kosztów operacyjnych przedstawiono w modelu finansowym dla Projektu.

Tabela 14 Prognoza kosztów projektu

Wyszczególnienie	
Amortyzacja	99 764,28
Zużycie materiałów i energii	36 000,00
Usługi obce	10 000,00
Podatki i opłaty	17 300,00
Wynagrodzenia i pochodne	178 200,00
Pozostałe koszty rodzajowe	60 000,00
<b>Ogółem koszty operacyjne</b>	<b>401 264,28</b>

Źródło: Opracowanie własne

## 6.5. Metoda luki w finansowaniu

Zgodnie z Wytycznymi Ministra Infrastruktury i Rozwoju „Wytyczne w zakresie zagadnień związanych z przygotowaniem projektów inwestycyjnych, w tym projektów generujących dochód i projektów hybrydowych na lata 2014-2020” z dnia 18.03.2015r., metody luki w finansowaniu nie stosuje się dla projektów nie generujących dochodu lub których przychody nie pokrywają w pełni kosztów realizacji projektu. Natomiast projekty generujące dochód to te, które generują dochód w fazie operacyjnej – po zamknięciu fazy inwestycyjnej. Zgodnie z art. 61 ust. 7 (punkty a)-h) poniżej) oraz art. 61 ust. 8 (punkt i) poniżej) rozporządzenia nr 1303/2013 do kategorii projektów generujących dochód nie zalicza się:

a) operacji lub części operacji finansowanych wyłącznie z Europejskiego Funduszu Społecznego;

**b) operacji, których całkowity kwalifikowalny koszt przed zastosowaniem art. 61 ust. 1-6 rozporządzenia nr 1303/2013 nie przekracza 1 000 000 EUR;**

c) pomocy zwrotnej udzielonej z zastrzeżeniem obowiązku spłaty w całości ani nagród;

d) pomocy technicznej;

e) wparcia udzielanego instrumentom finansowym lub przez instrumenty finansowe;

f) operacji, dla których wydatki publiczne przyjmują postać kwot ryczałtowych lub standardowych stawek jednostkowych;

g) operacji realizowanych w ramach wspólnego planu działania

h) operacji, dla których kwoty lub stawki wsparcia są określone w Załączniku nr 1 do rozporządzenia w sprawie EFRROW;

i) operacji, dla których wsparcie w ramach programu stanowi:

- pomoc de minimis;

- zgodną z rynkiem wewnętrznym pomoc państwa dla MŚP, gdy stosuje się limit w zakresie dopuszczalnej intensywności lub kwoty pomocy państwa;

- zgodną z rynkiem wewnętrznym pomoc państwa, gdy przeprowadzono indywidualną weryfikację potrzeb w zakresie finansowania zgodnie z mającymi zastosowanie przepisami dotyczącymi pomocy państwa.

Inwestycja opisywana w niniejszym dokumencie nie jest zaliczana do projektów generujących dochód.

## 6.6. Metoda zryczałtowanych procentowych stawek dochodów

Nie dotyczy.

Rozporządzenie nr 1303/2013, w Załączniku V – Określenie stawek zryczałtowanych dla projektów generujących dochód, określone zostały zryczałtowane stawki procentowe dochodów dla wybranych sektorów i podsektorów, które przedstawiają się następująco:

L.p.	Sektor	Stawki zryczałtowane
1	Drogi	30%
2	Koleje	20%
3	Transport miejski	20%
4	Gospodarka wodna	25%
5	Odpady stałe	20%

Przedmiotowy projekt nie jest z wybranych sektorów lub podsektorów dla, których zostały wprowadzone zryczałtowane procentowe stawki dochodów.

## 6.7. Wskaźniki efektywności finansowej

Ustalenie wartości wskaźników finansowej efektywności projektu dokonano na podstawie przepływów pieniężnych określonych w niniejszym opracowaniu oraz w arkuszu kalkulacyjnym. W efekcie przeprowadzenia analizy finansowej projektu otrzymano następujące wskaźniki efektywności:

- $FNPV/C = -1\,729\,320,07$  PLN;
- $FRR/C = -3,53\%$ .

Wskaźnik  $FNPV/C$  jest mniejszy od 0, zatem projekt nie wykazuje rentowności i może zostać dofinansowany z Funduszy Europejskich. Ujemna wartość pierwszego z wymienionych wskaźników powoduje, że wartość  $FRR/C$  jest mniejsza niż przyjęta stopa dyskonta. Szczegółowe obliczenia i wyniki przedstawiono w arkuszu kalkulacyjnym.

W związku z tym, że omawiany projekt nie jest zaliczany do projektów dużych oraz nie będzie realizowany w formule PPP nie ma potrzeby obliczania wskaźników  $FNPV/K$  (finansowa bieżąca wartość netto kapitału) oraz  $FRR/K$  (finansowa wewnętrzna stopa zwrotu z kapitału).

Ocenę finansowej opłacalności inwestycji przedstawiono w arkuszu kalkulacyjnym, który jest załącznikiem do niniejszego opracowania.

Tabela 15 Montaż finansowy

Lp.	Źródła finansowania	%	Kwota ogółem [w zł]	Lata realizacji	
				2018	2019
1	Środki własne (15% kosztów kwalifikowalnych + koszty niekwalifikowalne)	30,89%	1 507 612,50	332 120,00	1 175 492,50
2	Dotacja UE Działanie 7.2 RPOWŚ (85% kosztów kwalifikowalnych)	69,11%	3 372 291,12	742 900,00	2 629 391,12
<b>Razem (1+2)</b>			<b>4 879 903,62</b>	<b>1 075 020,00</b>	<b>3 804 883,62</b>

Źródło: Opracowanie własne

Zakłada się, że inwestycja uzyska dofinansowanie 85% w ramach „Regionalnego Programu Operacyjnego Województwa Świętokrzyskiego na lata 2014-2020”, które zostało wyliczone na poziomie kosztów kwalifikowalnych. Pozostała kwota, zostanie wniesiona do projektu, jako wkład własny beneficjenta.

## **6.8. Analiza trwałości finansowej**

Zasoby finansowe projektu zweryfikowano na podstawie salda niezdyskontowanych skumulowanych przepływów pieniężnych generowanych przez projekt. Projekt uznaje się za trwały finansowo, jeżeli saldo to jest większe bądź równe zero we wszystkich latach objętych analizą.

Zasoby finansowe na realizację projektu zostały zapewnione dzięki środkom Wnioskodawcy oraz dotacji EFRR. Są one wystarczające do sfinansowania kosztów projektu podczas jego realizacji. W fazie eksploatacyjnej koszty generowane przez projekt będą pokrywane z dotacji powiatu. Takie założenia zapewniają finansowe zabezpieczenie projektu również w fazie eksploatacyjnej.

Wpływy projektu obejmują przychody oraz wpływy z dotacji podmiotowej. Wydatki obejmują nakłady inwestycyjne i odtworzeniowe oraz koszty operacyjne.

Nie istnieje zagrożenie dla płynności finansowej projektu w trakcie realizacji jak i eksploatacji inwestycji. Planowane wpływy i wydatki projektu zostały odpowiednio czasowo zharmonizowane tak, aby przedsięwzięcie miało zapewnioną płynność finansową.

Sytuację finansową Beneficjenta zbadano na podstawie analizy przepływów pieniężnych w okresie wdrażania projektu i jego eksploatacji. W analizie uwzględniono założenia co do dalszej działalności Wnioskodawcy oraz nakłady, przychody i koszty związane z projektem.

Trwałość finansowa dla scenariusza z projektem jest zachowana. Analiza przepływów pieniężnych wykazała dodatnie roczne saldo przepływów pieniężnych pod koniec każdego roku wdrażania i eksploatacji projektu.

Tabela 16 Analiza trwałości finansowej projektu

Wyszczególnienie	2017	2018	2019	2020	2021	2022	2023	2024	2025	2026	2027	2028	2029	2030	2031
<b>A. Przepływy środków pieniężnych z działalności operacyjnej</b>															
I. Zysk (strata) netto	0,00	0,00	0,00	8 735,72	68 735,72	68 735,72	68 735,72	68 735,72	68 735,72	68 735,72	68 735,72	68 735,72	140 735,72	140 735,72	140 735,72
II. Korekty razem	0,00	0,00	0,00	99 764,28	99 764,28	99 764,28	99 764,28	99 764,28	99 764,28	99 764,28	99 764,28	99 764,28	27 764,28	27 764,28	27 764,28
a. Amortyzacja	0,00	0,00	0,00	99 764,28	99 764,28	99 764,28	99 764,28	99 764,28	99 764,28	99 764,28	99 764,28	99 764,28	99 764,28	99 764,28	99 764,28
b. Odsetki	0,00	0,00	0,00	0,00	0,00	0,00	0,00	0,00	0,00	0,00	0,00	0,00	0,00	0,00	0,00
c. Inne korekty (dotacja)	0,00	0,00	0,00	0,00	0,00	0,00	0,00	0,00	0,00	0,00	0,00	0,00	-72 000,00	-72 000,00	-72 000,00
I. Razem (I+II)	0,00	0,00	0,00	108 500,00	168 500,00	168 500,00	168 500,00	168 500,00	168 500,00	168 500,00	168 500,00	168 500,00	168 500,00	168 500,00	168 500,00
<b>B. Przepływy środków pieniężnych z działalności inwestycyjnej</b>															
I. Wpływy	0,00	0,00	0,00	0,00	0,00	0,00	0,00	0,00	0,00	0,00	0,00	0,00	0,00	0,00	0,00
II. Wydatki	0,00	1 075 020,00	3 841 783,62	0,00	0,00	0,00	0,00	0,00	0,00	0,00	0,00	195 870,07	0,00	0,00	0,00
Wydatki kwalifikowalne projektu	0,00	874 000,00	3 123 401,32	0,00	0,00	0,00	0,00	0,00	0,00	0,00	0,00	0,00	0,00	0,00	0,00
Wydatki niekwalifikowalne projektu	0,00	201 020,00	718 382,30	0,00	0,00	0,00	0,00	0,00	0,00	0,00	0,00	0,00	0,00	0,00	0,00
Nakłady odwrócenia	0,00	0,00	0,00	0,00	0,00	0,00	0,00	0,00	0,00	0,00	0,00	195 870,07	0,00	0,00	0,00
II. Razem (I-II)	0,00	-1 075 020,00	-3 841 783,62	0,00	0,00	0,00	0,00	0,00	0,00	0,00	0,00	-195 870,07	0,00	0,00	0,00
<b>C. Przepływy środków pieniężnych z działalności finansowej</b>															
I. Wpływy	0,00	1 075 020,00	3 841 783,62	0,00	0,00	0,00	0,00	0,00	0,00	0,00	0,00	195 870,07	0,00	0,00	0,00
a. Pokrycie zapotrzebowania na środki obrotowe w projekcie (ujęcie karowe)	0,00	0,00	0,00	0,00	0,00	0,00	0,00	0,00	0,00	0,00	0,00	0,00	0,00	0,00	0,00
b. Dotacja	0,00	742 900,00	2 654 891,12	0,00	0,00	0,00	0,00	0,00	0,00	0,00	0,00	0,00	0,00	0,00	0,00
c. Zaciągnięcie pożyczek/kredytów	0,00	0,00	0,00	0,00	0,00	0,00	0,00	0,00	0,00	0,00	0,00	0,00	0,00	0,00	0,00
d. Wkład własny	0,00	332 120,00	1 186 892,50	0,00	0,00	0,00	0,00	0,00	0,00	0,00	0,00	0,00	0,00	0,00	0,00
e. Pokrycie nakładów odwrócenia	0,00	0,00	0,00	0,00	0,00	0,00	0,00	0,00	0,00	0,00	0,00	195 870,07	0,00	0,00	0,00
f. Wydatki	0,00	0,00	0,00	0,00	0,00	0,00	0,00	0,00	0,00	0,00	0,00	0,00	0,00	0,00	0,00
g. Spłata pożyczek/kredytów	0,00	0,00	0,00	0,00	0,00	0,00	0,00	0,00	0,00	0,00	0,00	0,00	0,00	0,00	0,00
h. Odsetki (od kredytów)	0,00	0,00	0,00	0,00	0,00	0,00	0,00	0,00	0,00	0,00	0,00	0,00	0,00	0,00	0,00
III. Razem (I-II)	0,00	1 075 020,00	3 841 783,62	0,00	0,00	0,00	0,00	0,00	0,00	0,00	0,00	195 870,07	0,00	0,00	0,00
<b>D. Przepływy pieniężne netto razem (E=III+II)</b>															
E. Środki pieniężne na początek okresu	0,00	0,00	0,00	108 500,00	168 500,00	168 500,00	168 500,00	168 500,00	168 500,00	168 500,00	168 500,00	168 500,00	168 500,00	168 500,00	168 500,00
F. Środki pieniężne na koniec okresu (E+D)	0,00	0,00	0,00	168 500,00	277 000,00	445 500,00	614 000,00	782 500,00	951 000,00	1 119 500,00	1 288 000,00	1 456 500,00	1 625 000,00	1 793 500,00	1 962 000,00

Źródło: Opracowanie własne

## 7. Analiza kosztów i korzyści

Sporządzanie analizy ekonomicznej wynika z konieczności oszacowania kosztów i korzyści projektu z punktu widzenia całej społeczności, ponieważ analiza finansowa wykonywana jest jedynie z punktu widzenia Wnioskodawcy. W przypadku niniejszego projektu, który nie jest zaliczany do projektów dużych (zgodnie z art. 100 rozporządzenia Rady (WE) nr 1303/2013 są to projekty o całkowitym koszcie kwalifikowalnym przekraczającym 50 mln EUR) analiza kosztów i korzyści została przeprowadzona w sposób uproszczony.

Zidentyfikowano następujące korzyści społeczne – ekonomiczne, generowane bezpośrednio lub pośrednio przez projekt:

- udostępnienie społeczeństwu oferty usług prozdrowotnych na wysokim poziomie;
- poprawa stanu zdrowia mieszkańców,
- zwiększenie atrakcyjności powiatu dla potencjalnych nowych mieszkańców i inwestorów;
- zatrzymanie w miejscowości większej ilości mieszkańców – tendencje demograficzne, wskazują na odpływ mieszkańców do większych ośrodków miejskich;
- wzrost patriotyzmu lokalnego w obszarze identyfikacji z regionem;
- zwiększenie możliwości regionu w zakresie oferty dla wszystkich mieszkańców, w tym osób o różnym stanie zdrowia;
- wzrost satysfakcji mieszkańców regionu.

Analiza efektywności kosztowej została przedstawiona w podrozdziale 5.3. „Analiza opcji” niniejszego dokumentu. Z przeprowadzonej analizy efektywności kosztowej wynika, iż wariant opisany w niniejszym dokumencie jest rozwiązaniem najbardziej korzystnym pod względem finansowym jaki i przynosi największe korzyści społeczne dla społeczeństwa.

Realizacja projektu inwestycyjnego stanowi dla społeczeństwa najtańszy wariant przy utrzymaniu celów realizacji przedsięwzięcia, co zostało wykazane w analizie wariantowej.

Przedstawiony w niniejszym dokumencie projekt jest wariantem optymalnym – przy racjonalnych kosztach generuje wysokie korzyści społeczne.

Skutki społeczno-gospodarcze wywołane projektem nie były możliwe do wyrażenia w wartościach pieniężnych, stąd też zostały opisane ilościowo i jakościowo w ramach analizy ekonomicznej projektu.

Efektywność ekonomiczna projektu została wyrażona za pomocą pięciostopniowej skali istotności oddziaływania projektu (0 — brak oddziaływania; 1 — oddziaływanie słabe; 2 —



oddziaływanie umiarkowane; 3 — oddziaływanie istotne; 4 — oddziaływanie bardzo silne). Dla każdego kryterium dokonano oceny istotności oddziaływania i przyporządkowania wagi (suma wag stanowi 100%).

Iloczyn oddziaływania i wagi został zsumowany dając wsteczny wynik w postaci liczby z przedziału 0 - 4, interpretowanej jako oddziaływanie całego projektu. Szczegóły przedstawiono w zestawieniu poniżej.

Tabela 17 Analiza wielokryterialna projektu

KRYTERIUM	Oddziaływanie	Waga	Ocena punktowa	Opis
działania skierowane na rozwój turystyki prozdrowotnej	4,00	20%	0,80	Zwiększenie dostępu do zasobów naturalnych oraz usług prozdrowotnych
wzrost atrakcyjności regionu poprzez rozwój sektora turystycznego	3,00	20%	0,60	Podniesienie atrakcyjności regionu dla inwestorów przez zapewnienie infrastruktury możliwej do wykorzystania przy opracowywaniu swojej oferty
bezpośredni lub pośredni wpływ na rozwój gospodarczy regionu	4,00	20%	0,80	Pośredni wpływ na rozwój regionu poprzez rozwój rynku pracy o nowopowstałe miejsca pracy
Wpływ na rewitalizowany obszar	4,00	20%	0,80	Projekt znajduje się na obszarach objętych planem rewitalizacji
Poprawa zdrowia ludności	4,00	10%	0,40	Obiekt wyposażony zostanie w urządzenia techniki kompletnego basenu mineralno-siarczkowego
polityki horyzontalne UE	2,00	5%	0,10	umiarkowany wpływ projektu na politykę równych szans i politykę zrównoważonego rozwoju,
oddziaływanie na środowisko	2,00	5%	0,10	inwestycja nie będzie miała negatywnego wpływu na środowisko naturalne, w tym na obszary NATURA 2000

Źródło: Opracowanie własne

Analiza ekonomiczna wykazała, iż oddziaływanie społeczno-gospodarcze projektu jest pomiędzy istotnym a bardzo silnym (wartość wskaźnika = 3,50).

Projekt realizuje priorytety Regionalnego Programu Operacyjnego Województwa Świętokrzyskiego. Projekt inwestycyjny jest umocowany w politykach horyzontalnych.

Analiza negatywnych oddziaływań projektu wykazuje krótkotrwałe utrudnienia związane z pracą sprzętu budowlanego oraz transportem nowego wyposażenia. W okresie eksploatacji projektu analiza finansowa wykazała zwiększenie dotacji podmiotowej. Wartość tej dotacji może być kosztem społecznym z racji braku dostępności tej kwoty dla innych podmiotów.

## 8. Analiza wrażliwości i ryzyka

Nie dotyczy.

Ponieważ zgodnie z art. 101 lit. e) rozporządzenia nr 1303/2013, w przypadku dużych projektów wymagane jest dokonanie „oceny ryzyka”. Natomiast w przypadku jeżeli Beneficjent uwzględnił w projekcie rezerwy na nieprzewidziane wydatki (koszty kwalifikowalne mogą uwzględniać rezerwy na nieprzewidziane wydatki, pod warunkiem, że wartość tych rezerw nie przekracza 10% całkowitych nakładów inwestycyjnych bez tych rezerw), to wówczas bez względu na wartość projektu należy przeprowadzić szczegółową analizę ryzyka, uzasadniającą utworzenie rezerwy. Przedmiotowy projekt nie zaliczany do projektów dużych oraz nie uwzględniono w nim rezerwy na nieprzewidziane wydatki. Dla przedmiotowego projektu nie ma obowiązku przeprowadzenia analizy ryzyka i wrażliwości. Wnioskodawca jednak przeprowadził uproszczoną analizę ryzyka.

Tabela 18 Analiza ryzyka

Ryzyko	Prawdopodobieństwo	Komentarze
Przekroczenie budżetu inwestycji podczas wdrażania projektu	średnie	Koszty inwestycji są oszacowane na podstawie kosztorysu z określeniem specyfiki i kosztów prac budowlanych.
Ryzyko kursowe	niskie	Wartość dotacji określona zostaje na etapie wniosku. W naborze RPO wskazuje się kwotę dotacji w PLN, o określonym poziomie procentowym dofinansowania, nie występuje ryzyko kursowe.
Ryzyko prawne	niskie	Korzystanie z opinii prawnych, potwierdzanie poprawności przyjętego stanowiska (rozwiązania prawnego) w instytucjach opiniujących i zatwierdzających planowane prace.
Problemy zewnętrzne – niekorzystne warunki pogodowe	średnie	Możliwość skumulowania i nieznacznego przesunięcia robót w czasie, gdyż projekt będzie dosyć długo realizowany.
Opóźnienia w realizacji inwestycji z przyczyn	średnie	Odpowiednie skonstruowane zapisy umowne z wykonawcą / wykonawcami, która będzie

leżących po stronie wykonawcy		przewidywać m.in. stosowne kary za nie dotrzymanie terminów realizacji lub wadliwe wykonanie prac.
Opóźnienia w realizacji inwestycji z powodu protestów lokalnej społeczności (uciążliwość inwestycji)	niskie	Inwestycja akceptowana i bardzo oczekiwana społecznie

Źródło: opracowanie własne

## **9. Analizy i informacje specyficzne dla danego rodzaju projektu lub sektora**

### **9.1 Pozytywny wpływ projektu na wzrost zatrudnienia i przedsiębiorczość.**

Wnioskodawca wykazuje pozytywny wpływ projektu na wzrost zatrudnienia i przedsiębiorczość poprzez realizację niżej wymienionych celów. Warunkiem przyjęcia projektu do realizacji jest wykazanie przez Wnioskodawcę w dokumentacji aplikacyjnej pozytywnego wpływu realizacji projektu na wzrost zatrudnienia i przedsiębiorczość. Pod uwagę brane jest wykazanie, iż przynajmniej jeden z nw. celów będzie realizowany:

- Pozytywnego wpływu projektu na wzrost zainteresowania usługami/produktami oferowanymi na obszarze objętym projektem
- Pozytywnego wpływu projektu na powstawanie nowych miejsc pracy
- Pozytywnego wpływu projektu na rozwój turystyki kulturowej
- Podniesienia atrakcyjności turystycznej obszaru, na którym realizowany jest projekt
- Strategicznego znaczenia projektu dla danego obszaru

Projekt po zrealizowaniu będzie miał bardzo pozytywny wpływ na wzrost zainteresowania oferowanymi usługami / produktami na obszarze objętym projektem, głównie ze względu na wprowadzenie nowego rodzaju świadczonych usług łączących w sobie zarówno możliwości rekreacyjne, zdrowotne jak również turystyczne. Efekty projektu będą zauważalne i odczuwalne zarówno przez lokalną społeczność jak również przez turystów sezonowych jak również nowych zainteresowanych nowymi formami spędzania wolnego czasu w regionie. Komplementarność działań z innymi projektami już zrealizowanymi lub przewidzianymi do realizacji daje ogromne możliwości rozwoju turystycznego i rekreacyjnego regionu.

Realizacja projektu wiąże się również ze zwiększeniem zatrudnienia o 5,5 etatu, w tym przewidziani do zatrudnienia są zarówno mężczyźni jak kobiety, co należy uznać za pozytywny wpływ projektu na powstawanie nowych miejsc pracy.

W związku z realizacją przedmiotowego projektu zwiększy się atrakcyjność obszaru dla turystów. Połączenie efektów zakończonego projektu w znaczący sposób wpłynie na zwiększenie wachlarza usług oraz produktów jakimi Powiat kazimierski będzie mógł „wabić”

potencjalnych turystów z najbliższej okolicy ale również tych z całej Polski czy sąsiednich państw.

Powiązując do tego walory przyrodnicze i krajobrazowe oraz posiadanie bogatego dziedzictwa historycznego i kulturowego, którego odzwierciedleniem są zabytki architektury budowlanej murowanej i drewnianej (głównie sakralnej), rozproszone na obszarze całego powiatu., obszar realizacji projektu ma szansę stać się lokalnym centrum turystycznym regionu.

Do najważniejszych zabytków architektury murowanej na terenie powiatu należy zaliczyć (źródło: [www.kazimierzaw.pl](http://www.kazimierzaw.pl)):

- Skalbmierz – kościół parafialny p.w. Św. Jana Chrzciciela, wzniesiony w XV wieku, z zachowaniem pozostałości romańskich z XII/XIII wieku. Są nimi dwie wieże i część prezbiterium. Stalle barokowe z XVIII wieku.
- Opatowiec – kościół gotycki, poddominikański, przekształcony w XVII wieku, p.w. Św. Jakuba.
- Małoszów - kościół p.w. Św. Mikołaja, wzniesiony w 1648 roku, barokowy.
- Kocina – kościół p.w. Św. Barbary, zbudowany w 1672 roku, barokowy.
- Kazimierza Wielka – kościół p.w. Podwyższenia Krzyża Św., zbudowany w 1663 roku przez Stanisława Warszyckiego - kasztelana krakowskiego, bezstylowy.
- Bejsce – kościół p.w. Św. Mikołaja, gotycki, z XIV w., z kaplicą Firlejów z 1600 roku.
- Pałac w Bejskach - wzniesiony w 1802 roku, przez architekta Jakuba Kubickiego dla Marcina Badeniego. Jest pierwowzorem warszawskiego Belwederu.
- Czarnocin – kościół p.w. NMP, wzniesiony oko. 1360 roku przez Ottona z Mstyczowa, gotycki.
- Sokolina – kościół p.w. Michała Archanioła, wybudowany w latach 1651 – 1660.

Do najważniejszych zabytków architektury drewnianej na terenie powiatu należy zaliczyć (źródło: [www.kazimierzaw.pl](http://www.kazimierzaw.pl)):

- Gorzków – kościół p.w. Św. Małgorzaty Męczennicy, wzniesiony w 1758 roku przez Józefa Mieroszewskiego, burgrabiego krakowskiego.
- Cudzynowice – kościół p.w. Św. Antoniego, wzniesiony w 1757 roku przez Teresę Ossolińską, wystrój wewnątrz rokokowy.
- Topola – kościół p.w. Wniebowzięcia NMP, wybudowany w latach 1839 – 1840 w Kazimierzy Małej, w latach 1973 -1974 przeniesiony do Topoli.
- Stradów – kościół p.w. Św. Bartłomieja, wybudowany w 1657 roku. W kościele znajduje się słynący łaskami obraz NMP z dzieciątkiem, pochodzący z XVII wieku.

– Rogów – spichlerz z 1684 roku, kościółek cmentarny z 1763, obecnie w Muzeum Wsi Kieleckiej w Tokarni, tam także znajduje się drewniana dzwonnica z Kazimierzy Wielkiej.

Na terenie powiatu kazimierskiego znajdują się także stanowiska archeologiczne

– Grodzisko w Stradowie

– Wykopaliska w Jakuszowicach

– Wykopaliska w Zagórzycach

oraz Wykopaliska w Słonowicach, unikatowe w skali europejskiej centrum grobowo-kultowe, składające się z grobowców megalitycznych, płaskiego cmentarzyska i placu ceremonialnego z IV tysiąclecia p.n.e.

## **9.2 Logicznie zwarty zakres przedsięwzięć zamkniętych w projekcie, które wpisują się w plan działań.**

Zgodnie z Planem Działań Na Rzecz Rozwoju Powiatu Kazimierskiego: zadanie pn.: „Budowa odkrytego basenu mineralnego w ramach istniejącego terenu krytej pływalni w Kazimierzy Wielkiej” - planowane w ramach działania 7.2 „Rozwój potencjału endogenicznego jako element strategii terytorialnej dla określonych obszarów” RPO Województwa Świętokrzyskiego 2014-2020, jest projektem planowanym do realizacji jako jedno z działań, które opiera się na endogenicznych potencjałach obszaru objętego planem działań, wynikające w szczególności ze specyficznych warunków i zasobów przyrodniczych, przestrzennych i kulturowych.

Działania oraz projekty wymienione w wskazanym wyżej dokumencie, stanowiące zamierzenia Samorządu Powiatu Kazimierskiego w sferze turystyki zdrowotnej, są ze sobą powiązane i wynikają jednoznacznie z potencjałów endogenicznych powiatu.

Ich realizacja stworzy szeroką, ale jednocześnie spójną ofertę turystyczną regionu. Sformułowane w niniejszym planie zamierzenia są ze sobą powiązane, gdyż bazą dla ich powstania są te same lokalne potencjały, a więc:

- złoża wód leczniczych
- środowisko naturalne
- położenie geograficzne (bliskość Krakowa)

W związku z faktem, iż przedstawione zamierzenia oparte są na potencjałach endogenicznych, wytworzone w wyniku ich realizacji produkty turystyczne będą bardzo silne. Ponadto bazowanie na korzystnych naturalnych uwarunkowaniach obszaru umożliwi ich ciągły, zrównoważony rozwój.

Elementy wszystkich zamierzeń, w sposób spójny przeplatają się ze sobą, m.in. charakterem, celami (wzmocnienie zaplecza infrastrukturalnego, miejscem realizacji tematyką (prezentacja dziedzictwa naturalnego i kulturalnego) itd.

Działania przewidziane do realizacji przyczynią się do ukierunkowania ruchu turystycznego do miejsc zagospodarowanych turystycznie, opartych na potencjale endogenicznym

Należy podkreślić, iż wspólnym celem przedsięwzięć jest podniesienie potencjału ekonomicznego regionu, oraz poprawa jakości życia jego mieszkańców.

Istnieje również możliwość wykorzystania wód termalnych i siarczkowych do powstania uzdrowisk i rozwoju turystyki.



Przeprowadzona Analiza SWOT w sposób przejrzysty klasyfikuje wszystkie czynniki mające wpływ na bieżącą i przyszłą pozycję Wnioskodawcy. Istnieją dwa kryteria klasyfikacji: zewnętrzne w stosunku do organizacji i mające charakter uwarunkowań wewnętrznych oraz wywierające wpływ negatywny lub pozytywny na Wnioskodawcę.

Tabela 19 Analiza SWOT w zakresie turystyki

<b>Turystyka</b>	
<b>Mocne strony</b>	<b>Słabe strony</b>
<ul style="list-style-type: none"> <li>- liczne walory przyrodnicze i krajobrazowe;</li> <li>- zbiornik retencyjny,</li> <li>- basen kąpielowy,</li> <li>- bogate dziedzictwo historyczne i kulturowe;</li> <li>- zabytki architektury budowlanej murowanej i drewnianej;</li> <li>- dobra jakość powietrza atmosferycznego;</li> <li>- występowanie wód termalnych i siarczkowych;</li> <li>- wzrastająca liczba punktów hotelarskich – noclegowych;</li> <li>- realizowana ścieżka rowerowa od Krakowa do Wiślicy</li> </ul>	<ul style="list-style-type: none"> <li>- brak spójnego systemu zarządzania produktem turystycznym powiatu;</li> <li>- niewystarczająca infrastruktura turystyczna i okołoturystyczna;</li> <li>- słabo rozwinięta agroturystyka – mała liczba podmiotów;</li> <li>- zbyt małe zaangażowanie lokalnej społeczności w działalność turystyczną;</li> </ul>
<b>Szanse</b>	<b>Zagrożenia</b>
<ul style="list-style-type: none"> <li>- zmiana wizerunku powiatu prowadząca do postrzegania go jako terenu uzdrowiskowego,</li> <li>- zaangażowanie się samorządów gminnych we wspieranie rozwoju turystyki, w tym infrastruktury technicznej,</li> <li>- rozwój i wzrost popytu na usługi turystyczne, w tym agroturystyczne,</li> <li>- rozwój organizacji okołoturystycznych oraz poszerzenie oferty wspierającej podmioty turystyczne;</li> </ul>	<ul style="list-style-type: none"> <li>- wzrost konkurencyjności innych regionów turystycznych Polski;</li> <li>- wzrost konkurencyjności innych regionów uzdrowiskowych Polski;</li> <li>- porównywalność kosztów wypoczynku zagranicznego z ofertami krajowymi;</li> <li>- zbyt małe środki publiczne i pomocowe na rozwój turystyki</li> </ul>

<ul style="list-style-type: none"><li>- możliwość pozyskania środków z UE na rozwój infrastruktury turystycznej,</li><li>- współpraca z sąsiednimi regionami w dziedzinie promocji turystycznej</li></ul>	
---	--

Źródło: Plan Działań Na Rzecz Rozwoju Powiatu Kazimierskiego

### 9.3 Potrzeby osób z niepełnosprawnościami.

Projekt będzie realizowany w zgodzie z zasadą równości szans. Wnioskodawca zapewnia że w ramach jego realizacji nie będzie prowadził działań zmierzających do dyskryminacji ze względu na płeć, wiek, rasę lub pochodzenie etniczne, religię, światopogląd, niepełnosprawność, orientację seksualną itp. Należy zauważyć, że obiekty planowane do wybudowania w ramach przedmiotowego przedsięwzięcia zostaną zaprojektowane zgodnie z koncepcją uniwersalnego projektowania, tak by były one użyteczne dla wszystkich, w możliwie największym stopniu, zwłaszcza z uwzględnieniem wymagań dla osób z niepełnosprawnościami.

W przypadku nowej infrastruktury powstałej w ramach projektu będą one zrealizowane zgodnie z zasadą uniwersalnego projektowania, tak aby były one przystosowane do potrzeb osób z niepełnosprawnościami.

Stworzone produkty turystyczne będą:

- użyteczne dla wszystkich, w możliwie największym stopniu, bez potrzeby adaptacji lub specjalistycznego projektowania,
- służyły jak największej liczbie osób, w tym seniorom, matkom i ojcom z wózkami dziecięcymi i wszystkim tym, którzy mają różne potrzeby funkcjonalne, wynikające np. z otyłości, problemów zdrowotnych, kontuzji, ciąży czy z okazałego wzrostu,
- nie wykluczały możliwości zapewniania dodatkowych udogodnień dla szczególnych grup osób z niepełnosprawnościami, jeżeli będzie to potrzebne.

Co więcej, Wnioskodawca będzie prowadził działania, tak aby nie występowało jakiegokolwiek różnicowanie, wykluczanie lub ograniczanie ze względu na niepełnosprawność, którego celem lub skutkiem jest naruszenie lub zniweczenie uznania, korzystania lub wykonywania wszelkich praw człowieka i podstawowych praw wolności w dziedzinie polityki, gospodarki, w dziedzinie społecznej kulturalnej, obywatelskiej lub w jakiegokolwiek innej, na zasadzie równości między osobami. Obejmuje to wszelkie przejawy dyskryminacji, w tym co istotne – odmowę racjonalnego usprawnienia.

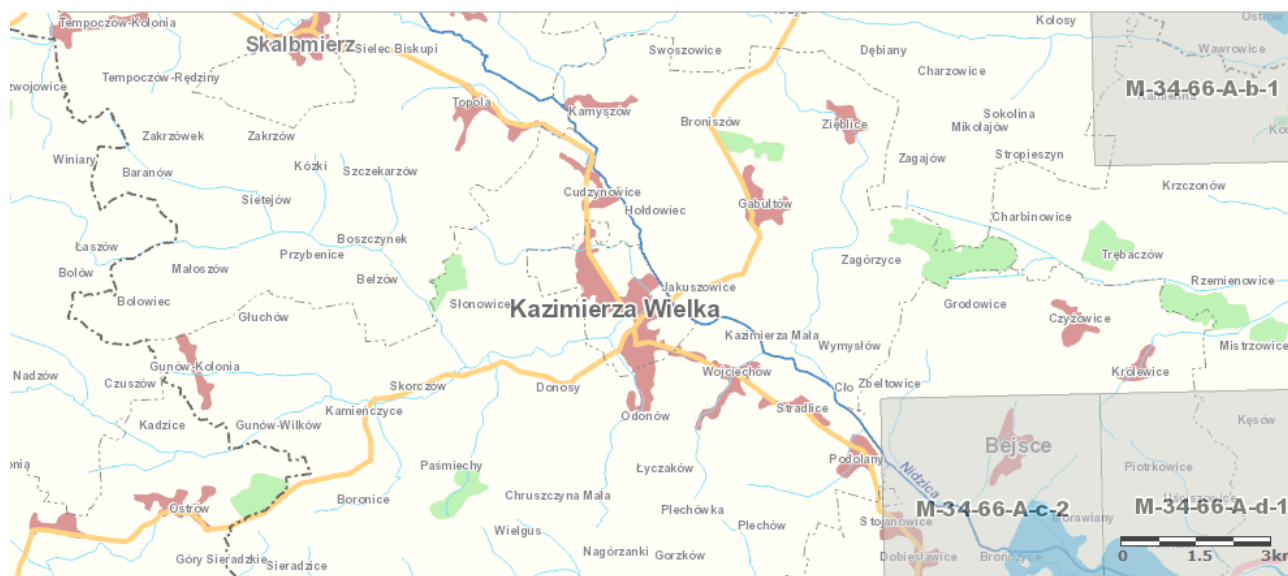
Dwa wskaźniki kluczowe w swej wartości docelowej wskazują wykonanie usprawnień oraz dostosowanie obiektu dla osób z niepełnosprawnościami.

#### 9.4 Zdolność projektu do adaptacji do zmian klimatu i reagowania na ryzyko powodziowe

Zgodnie zdanymi Informatycznego Systemu Osłony Kraju (ISOK) projekt będzie realizowany poza terenami zalewowymi.

Ponadto, przyjęte w projekcie rozwiązania mają na celu zapewnienia odporności na bieżącą zmienność klimatu i przyszłe zmiany klimatu.

Rysunek 9 Miejsce realizacji projektu i ewentualne tereny zalewowe



Źródło: <http://mapy.isok.gov.pl/imap/>

## 9.5 Kryteria punktowe

Tabela 20 Kryteria punktowe

Lp.	Nazwa kryterium	Opis wpływu projektu na kryteria punktowe
1.	<b>Kompleksowość i wieloaspektowość projektu</b>	<p>Projekt obejmuje całą sekwencję logicznie powiązanych elementów niezbędnych do całościowego rozwiązania problemów społeczno-gospodarczych, jakie zostały zdiagnozowane w Planie Działań Na Rzecz Rozwoju Powiatu Kazimierskiego.</p> <p>Dzięki realizacji projektu dojdzie do wzmocnienia potencjału turystycznego Powiatu poprzez wykorzystanie potencjału endogenicznego, stanowiącego bogactwo walorów kulturalnych, a także naturalnych tworzących jej specyfikę, a jednocześnie, z drugiej strony stanowi stale niewykorzystany w pełni potencjał.</p> <p>Projekt w sposób kompleksowy pozytywnie wpływa na problemy społeczno-gospodarcze w Powiecie, zwłaszcza pod kątem bezrobocia (utworzenie nowych miejsc pracy u Wnioskodawcy). Ponadto, projekt ma pozytywny wpływ na podniesienie poziomu przedsiębiorczości w Powiecie kazimierskim oraz na bezpośredni rozwój przedsiębiorstw na terenie Wnioskodawcy. Dlatego też, należy przyjąć, iż projekt jest spójną sekwencją powiązanych ze sobą elementów (zakres rzeczowy projektu).</p>
2.	<b>Wpływ na wzrost zainteresowania usługami/produktami oferowanymi na obszarze objętym projektem</b>	<p>Zgodnie z analizą popytu, przyjmując dane zakładane dla roku 2030, liczba mieszkańców ma wynosić 30447 osób. Przy założeniu iż z infrastruktury oraz efektów projektu skorzysta przynajmniej jeden raz w roku co trzeci mieszkaniec Powiatu tj. minimum 10 tys. mieszkańców oraz co setny mieszkaniec województwa tj. 12 tys. mieszkańców oraz podobna ilość (10 tys. osób) turystów z pozostałych terenów kraju daje realną ilość prawie 35 tys. odbiorców bezpośrednich projektu.</p>

		Planowane przez Wnioskodawcę inwestycje rozwijającego przedmiotowy projekt o nowe usługi/produkty pozytywnie wpłynę na grono odbiorców, które może znacznie przekroczyć zakładany powyżej scenariusz.
3.	<b>Wpływ na powstawanie nowych miejsc pracy</b>	<p>W ramach projektu Wnioskodawca przewiduje utworzenie 5,5 nowych miejsc pracy:</p> <p>Wnioskodawca podkreśla, że wszystkie nowe, stałe miejsca pracy powstaną bezpośrednio w wyniku realizacji projektu i będą mierzone wzrostem zatrudnienia we wspieranych podmiotach – Wnioskodawcy.</p> <p>Projekt wpłynie na tworzenie się nowych miejsc pracy w otoczeniu lokalizacji projektu tj.: u najemcy w barze działającym na terenie basenu. Szacowane jest, że powstaną ok 4 miejsca pracy.</p>
4.	<b>Wpływ na rozwój turystyki kulturowej</b>	<p>Po zakończeniu realizacji projektu dojdzie do zwiększenia liczby odwiedzających powiat kazimierski i jego atrakcji turystycznych i naturalnych:</p> <ul style="list-style-type: none"> <li>– Skalbmierz – kościół parafialny p.w. Św. Jana Chrzciciela, wzniesiony w XV wieku, z zachowaniem pozostałości romańskich z XII/XIII wieku. Są nimi dwie wieże i część prezbiterium. Stalle barokowe z XVIII wieku.</li> <li>– Opatowiec – kościół gotycki, poddominikański, przekształcony w XVII wieku, p.w. Św. Jakuba.</li> <li>– Małoszów - kościół p.w. Św. Mikołaja, wzniesiony w 1648 roku, barokowy.</li> <li>– Kocina – kościół p.w. Św. Barbary, zbudowany w 1672 roku, barokowy.</li> <li>– Kazimierza Wielka – kościół p.w. Podwyższenia Krzyża Św., zbudowany w 1663 roku przez Stanisława Warszyckiego - kasztelana krakowskiego, bezstylowy.</li> <li>– Bejsce – kościół p.w. Św. Mikołaja, gotycki, z XIV w., z kaplicą Firlejów z 1600 roku.</li> </ul>

		<ul style="list-style-type: none"> <li>– Pałac w Bejskach - wzniesiony w 1802 roku, przez architekta Jakuba Kubickiego dla Marcina Badeniego. Jest pierwowzorem warszawskiego Belwederu.</li> <li>– Czarnocin – kościół p.w. NMP, wzniesiony oko. 1360 roku przez Ottona z Mstyczowa, gotycki.</li> <li>– Sokolina – kościół p.w. Michała Archanioła, wybudowany w latach 1651 – 1660.</li> <li>– Gorzków – kościół p.w. Św. Małgorzaty Męczennicy, wzniesiony w 1758 roku przez Józefa Mieroszewskiego, burgrabiego krakowskiego.</li> <li>– Cudzynowice – kościół p.w. Św. Antoniego, wzniesiony w 1757 roku przez Teresę Ossolińską, wystrój wewnątrz rokokowy.</li> <li>– Topola – kościół p.w. Wniebowzięcia NMP, wybudowany w latach 1839 – 1840 w Kazimierzy Małej, w latach 1973 -1974 przeniesiony do Topoli.</li> <li>– Stradów – kościół p.w. Św. Bartłomieja, wybudowany w 1657 roku. W kościele znajduje się słynący łaskami obraz NMP z dzieciątkiem, pochodzący z XVII wieku.</li> <li>– Rogów – spichlerz z 1684 roku, kościółek cmentarny z 1763, obecnie w Muzeum Wsi Kieleckiej w Tokarni, tam także znajduje się drewniana dzwonnica z Kazimierzy Wielkiej.</li> <li>– Grodzisko w Stradowie (stanowiska archeologiczne)</li> <li>– Wykopaliska w Jakuszowicach (stanowiska archeologiczne)</li> <li>– Wykopaliska w Zagórzycach stanowiska archeologiczne</li> </ul> <p>Do nowych produktów zaliczyć będzie można wszelkiego rodzaju usługi związane z odkrytymi na terenie Powiatu złożami wód termalnych i leczniczych.</p> <p>Projekt zakłada w Zadaniu nr 3 działania promocyjne, w ramach których zostaną zakupione tablice informacyjne i pamiątkowe oraz zostanie przeprowadzona kampania promocyjno-informacyjna.</p>
--	--	--

5.	<b>Wartość przyrodnicza i kulturowa obszaru objętego projektem</b>	Na terenie powiatu kazimierskiego występują obszary, które ze względu na wysokie walory przyrodniczo-krajobrazowe zostały objęte prawną ochroną przyrody. Ogółem ok. 18,3 % powierzchni powiatu objęto różnymi formami ochrony przyrody i krajobrazu. Wśród nich występuje fragment Nadnidziańskiego Obszaru Chronionego Krajobrazu położonego na północnych obrzeżach powiatu (gmina Opatowiec), fragment otuliny Kozubowskiego Parku Krajobrazowego położony we wschodniej części powiatu (gmina Czarnocin), fragment Nadnidziańskiego Parku Krajobrazowego oraz fragment Koszycko-Opatowieckiego Obszaru Chronionego Krajobrazu (gmina Opatowiec). Na terenie powiatu znajdują się we fragmentach obszary objęte ochroną w ramach sieci ekologicznej Natura 2000. Są to: obszar PLB260001 Dolina Nidy, obszar PLH260003 Ostoja Nidziańska oraz obszar PLH260029 Ostoja Kozubowska.
6.	<b>Podniesienie atrakcyjności turystycznej obszaru, na którym realizowany jest projekt</b>	Projekt pomimo faktu realizacji na obszarze jednej gminy – Kazimierza Wielka swoim zasięgiem obejmuje obszar całego kraju. Jest to ściśle związane ze strukturą odwiedzających branży turystycznej, oraz z silnym potencjałem endogenicznym Powiatu Kazimierskiego, który przyciąga turystów z całej Polski. W tym miejscu należy podkreślić, iż zakres rzeczowy projektu jest nierozzerwalnie związany z obiektem nieruchomym, tak jak cała koncepcja inwestycji.
7.	<b>Komplementarność projektu z innymi</b>	Przedmiotowy projekt jest komplementarny z następującymi zadaniami współfinansowanymi ze środków UE; <u>1. Projekty zrealizowane</u> a. „Zwiększenie edukacji ekologicznej oraz ograniczenie negatywnego oddziaływania turystyki na obszary cenne przyrodniczo na terenie Powiatu Kazimierskiego i Powiatu Buskiego” w ramach RPO WŚ 2014-2020 b. „Termomodernizacja obiektów Zespołu Szkół Rolniczych w Cudzynowicach z pompą ciepła, ogniwami fotowoltaicznymi, modernizacją instalacji c.o., wykonaniem dolnego źródła ciepła,



	<p>otworu hydrogeologiczno-rozpoznawczego wód termalnych” - zrealizowana przez Powiat Kazimierski w ramach RPO Województwa Świętokrzyskiego 2007-2013,</p> <p>c. „Budowa zbiornika retencyjnego na rzece Małoszówce” - zrealizowana w ramach RPO Województwa Świętokrzyskiego na lata 2007-2013,</p> <p>d. „Zagospodarowanie terenu wokół Zbiornika Retencyjnego na rzece Małoszówka” - zrealizowana przez Gminę Kazimierza Wielka w ramach RPO Województwa Świętokrzyskiego 2007-2013,</p> <p>e. „Rozbudowa drogi wojewódzkiej nr 776 na odcinku od granicy województwa do Buska Zdroju wraz z remontem mostu przez rzekę Nidę w Wiślicy” - inwestycja zrealizowana przez Świętokrzyski Zarząd Dróg Wojewódzkich w ramach RPO Województwa Świętokrzyskiego 2007-2013</p> <p>f. Budowa basenu</p> <p>g. Modernizacja Parku w Kazimierzy Wielkiej</p> <p>h. Modernizacja kanalizacji oraz oczyszczalni ścieków</p> <p><u>2. Projekty planowane:</u></p> <p>a. "Wytwarzanie energii pochodzącej z odwiertu GT-1 w Cudzynowicach" - planowana inwestycja w ramach działania 3.1 Wytwarzanie i dystrybucja energii pochodzącej ze źródeł odnawialnych RPO Województwa Świętokrzyskiego 2014-2020,</p> <p>b. Rozbudowa drogi wojewódzkiej Nr 768 wraz z budową obwodnicy m. Kazimierza Wielka - inwestycja planowana przez Świętokrzyski Zarząd Dróg Wojewódzkich w Kielcach w ramach Działania 5.1 „Infrastruktura drogowa" RPO Województwa Świętokrzyskiego 2014-2020.</p> <p>c. Budowa ścieżki rowerowej w ramach projektu „Zwiększenie edukacji ekologicznej oraz ograniczenie negatywnego oddziaływania turystyki na obszary cenne przyrodniczo na terenie Powiatu Kazimierskiego i Powiatu Buskiego” w ramach priorytetu „Ochrona i przywrócenie różnorodności biologicznej,</p>
--	---

	<p>ochrona i rekultywacja gleby oraz wspieranie usług ekosystemowych, także przez program „Natura 2000” i zieloną infrastrukturę”, działanie 4.5 Ochrona i wykorzystanie obszarów cennych przyrodniczo</p> <p>d. Przeprowadzenie badań i wykopalisk archeologicznych na terenach należących do Powiatu Kazimierskiego położonych w miejscowości Słonowice w bezpośrednim sąsiedztwie Zbiornika Retencyjnego na rzece Małuszówka w celu wykorzystania pod względem turystycznym potencjału archeologicznego.</p> <p>e. Przygotowanie terenów należących do Powiatu Kazimierskiego położonych w miejscowości Słonowice w bezpośrednim sąsiedztwie Zbiornika Retencyjnego na rzece Małuszówka pod inwestycje związane z planowanym kompleksem uzdrowiskowym.</p>
--	---

Strategiczne znaczenie projektu dla danego obszaru

8.

2015	POWIERZCHNIA w km <sup>2</sup>		422	
	GĘSTOŚĆ ZALUDNIENIA w osobach na km <sup>2</sup>		82	
WYBRANE DANE STATYSTYCZNE				
	2013	2014	2015	Województwo 2015
Ludność	34943	34689	34449	1257179
Ludność w wieku nieprodukcyjnym na 100 osób w wieku produkcyjnym	59,0	59,5	60,0	61,0
Urodzenia żywe na 1000 ludności	6,8	6,8	6,8	8,4
Zgony na 1000 ludności	13,5	11,9	13,7	11,4
Przyrost naturalny na 1000 ludności	-6,7	-5,1	-6,9	-3,0
Saldo migracji wewnętrznych i zagranicznych na pobyt stały na 1000 ludności	-2,6	-2,0	-2,6*	-1,9*
Dochody ogółem budżetu powiatu na 1 mieszkańca w zł	1270	1257	1313	973
Wydatki ogółem budżetu powiatu na 1 mieszkańca w zł	1259	1289	1345	960
Liczba uczniów przypadających na 1 oddział w szkołach:				
podstawowych	15	15	16	17
gimnazjalnych	21	20	21	21
ponadgimnazjalnych i poliocealnych	16	17	17	23
Turystyczne obiekty noclegowe <sup>b</sup>	1	1	1	246
Liczba ludności na 1 przychodnię	4366	4956	4921	2183
Mieszkania oddane do użytkowania na 10 tys. ludności	12	9	9	27
Odpady <sup>c</sup> wytworzone w ciągu roku w tys. t	0,0	0,0	0,0	7127,2
Odpady <sup>c</sup> dotychczas składowane (nagromadzone) na składowiskach własnych w tys. t	-	-	-	55721,2
Lesistość w %	2,6	2,6	2,6	26,3
Drogi publiczne o twardej nawierzchni (powiatowe i gminne) na 100 km <sup>2</sup> w km	121,0	122,6	167,7	104,9
Samochody osobowe zarejestrowane na 1000 ludności	540	557	576	501
Pracujący <sup>d</sup> na 1000 ludności	80	87	90	184
Stopa bezrobocia rejestrowanego w %	13,7	12,4	10,5	12,5
Podmioty gospodarki narodowej w rejestrze REGON na 10 tys. ludności w wieku produkcyjnym	826	833	841	1416

Źródło:

[http://kielce.stat.gov.pl/vademecum/vademecum\\_swietokrzyskie/portrety\\_powiatow/powiat\\_kazimierski.pdf](http://kielce.stat.gov.pl/vademecum/vademecum_swietokrzyskie/portrety_powiatow/powiat_kazimierski.pdf)

Z wyżej przytoczonych przez Wnioskodawcę danych statystycznych GUS wynika, iż na terenie Powiatu Kazimierskiego występują negatywne zjawiska społeczno-gospodarcze takie jak: relatywnie wysokie bezrobocie oraz niski współczynnik przedsiębiorczości.

Poza pozytywnym wpływem projektu na uwarunkowania makroekonomiczne, istotne jest również to, że jest on odpowiedzią na niżej wymienione Strategie: Zaktualizowana Strategia Rozwoju Województwa Świętokrzyskiego do 2020

	<p>roku; Strategia Rozwoju Turystyki w Województwie Świętokrzyskim na lata 2015 – 2020; Strategia Rozwoju Powiatu Kieleckiego do roku 2020</p> <p>Zgodność projektu z dokumentami strategicznymi została opisana w części Komplementarność i spójność projektu z innymi przedsięwzięciami oraz zgodność z innymi programami, strategiami branżowymi niniejszego dokumentu.</p>
--	--

## **10. Analiza oddziaływania na środowisko**

### **10.1. Ocena oddziaływania na środowisko**

Jednym z podstawowych instrumentów prawnych regulujących kwestie wpływu przyjętych założeń na otoczenie jest ocena oddziaływania na środowisko. Przewidywane skutki realizacji przyszłych polityk, strategii, planów lub programów reguluje postępowanie w ramach tzw. strategicznej oceny oddziaływania na środowisko (SOOŚ). Podstawowym dokumentem regulującym kwestie przeprowadzenia SOOŚ jest ustawa z dnia 3 października 2008 r. o udostępnianiu informacji o środowisku i jego ochronie, udziale społeczeństwa w ochronie środowiska oraz o ocenach oddziaływania na środowisko (Dz. U. z 2013 r., poz. 1235 z późn. zm.), zwanej dalej ustawą ooś. Zgodnie z art. 6 ustawy z dnia 16 kwietnia 2004r. o ochronie przyrody (Dz. U. z 2015r. poz. 1651) formami ochrony przyrody są: parki narodowe; rezerваты przyrody; parki krajobrazowe; obszary chronionego krajobrazu; obszary NATURA 2000; pomniki przyrody; stanowiska dokumentacyjne; użytki ekologiczne; zespoły przyrodniczo-krajobrazowe; ochrona gatunkowa roślin, zwierząt i grzybów.

Na terenie gminy nie znajdują się obszary NATURA 2000.

Projekt ma pozytywny wpływ na zagadnienia polityki ochrony środowiska. Realizacja projektu wpłynie pozytywnie na obszary cenne przyrodniczo. Podczas podejmowania wszelkich działań w ramach projektu Wnioskodawca będzie przestrzegał m.in. Ustawy z dnia 27 kwietnia 2001 r. Prawo ochrony środowiska, Rozporządzenia Ministra Środowiska z dnia 6 października 2014 r. w sprawie ochrony gatunkowej roślin, Rozporządzenia Ministra Środowiska z dnia 6 października 2014 r. w sprawie ochrony gatunkowej grzybów, Rozporządzenia Ministra Środowiska z dnia 6 października 2014 r. w sprawie ochrony gatunkowej zwierząt, Ustawy z dnia 16 kwietnia 2004 r. o ochronie przyrody. Projekt nie wpłynie, na jakość środowiska wodnego, w związku, z czym jest zgodny z Ramową Dyrektywą Wodną (2000/60/WE). Wnioskodawca do tej pory nie przeprowadził procedury związanej z oddziaływaniem inwestycji na środowisko. Na podstawie art. 51 ust.2 ustawy z 27.04.2001r. – Prawo Ochrony Środowiska (tekst jednolity Dz. U. z 2008r. Nr 25, poz.150 z późn. zm) kierując się kryteriami o których mowa w art. 51 ust.8 ustawy – Prawo Ochrony Środowiska, określonymi w § 5 Rozporządzenia Rady Ministrów z 09.11.2004 r. (Dz. U. Nr 257 poz. 2573 z późn. zm. uwzględniając zmiany wprowadzone Dz. U. z 2007 r. Nr 158, poz.1105) w sprawie

określenia rodzajów przedsięwzięć mogących znacząco oddziaływać na środowisko oraz szczegółowych warunków związanych z kwalifikowaniem przedsięwzięcia do sporządzenia raportu o oddziaływaniu na środowisko, projekt - nie zalicza się do przedsięwzięć mogących znacząco oddziaływać na środowisko wręcz przeciwnie projekt wpływa pozytywnie na środowisko o czym wspomniano wyżej.

## 10.2. Wpływ na obszary Natura 2000

Realizacja projektu nie wpłynie negatywnie na obszary NATURA 2000. Inwestycja nie będzie realizowana na obszarach NATURA 2000. Podczas realizacji inwestycji Wnioskodawca będzie przestrzegać m.in. zapisów Ustawy z dnia 16 kwietnia 2004 o ochronie przyrody (Dz. U z 2015r. poz. 1651), Dyrektywy Rady nr 92/43/EWG z dnia 21 maja 1992 w sprawie ochrony siedlisk przyrodniczych oraz dzikiej fauny i flory, Dyrektywy rady nr 79/409/EWG z dnia 2 kwietnia 1979 roku w sprawie ochrony dzikich ptaków (ze zmianami).

Niniejszy projekt nie wpływa negatywnie na obszary NATURA 2000. Jego realizacja w dłuższej perspektywie będzie wpływała pozytywnie na obszary cenne przyrodniczo m.in. poprzez zmniejszenie emisji spalin., szybkie usuwanie skutków klęsk w tym klęsk ekologicznych.

Rysunek 10 Mapa przedstawiająca położenie obszarów Natura 2000 dla Kazimierzy Wielkiej



Źródło: <http://geoserwis.gdos.gov.pl/mapy/>

### **10.3. Przystosowanie do zmiany klimatu, łagodzenie zmiany klimatu oraz odporność na klęski żywiołowe**

Planowany do realizacji projekt nie należy do sektorów i obszarów wrażliwych na zmiany klimatu, do których wg Urzędu Marszałkowskiego Województw Świętokrzyskiego zalicza się m.in. gospodarkę wodną, rolnictwo i obszary wiejskie, energetykę, bioróżnorodność, transport oraz miasta i politykę przestrzenną. W związku z powyższym nie ma konieczności zastosowania dodatkowych, nadzwyczajnych środków zapewniających odporność inwestycji na bieżącą, czy przyszłą zmienność klimatu – w celu zapewnienia trwałości przedsięwzięcia wystarczające jest zachowanie standardowych środków bezpieczeństwa i realizacja inwestycji zgodnie z obowiązującymi normami prawnymi, budowlanymi oraz BHP.

Miejsce realizacji projektu zlokalizowane jest poza obszarami zagrożonymi powodzią. Na mapie opublikowanej na hydroportalu publikującym mapy zagrożenia powodziowego, pokazano Kazimierz Wielką. Z poniższego rysunku wynika, że miejsce realizacji projektu położone jest poza obszarem zagrożonym – nie ma konieczności uwzględnienia dodatkowej ochrony przeciwpowodziowej, poza standardowymi działaniami, które zostaną uwzględnione w dokumentacji technicznej.



#### 10.4. Wpływ na efektywne i racjonalne wykorzystywanie zasobów naturalnych oraz stosowanie rozwiązań przyjaznych środowisku

Projekt nie będzie negatywnie wpływał na środowisko. Wszystkie materiały używane do prac będą posiadały odpowiednie parametry i będą wykorzystywane we właściwy sposób. Wszystkie materiały używane do realizacji projektu będą wykorzystywane efektywnie i racjonalnie. Poniższa tabela przedstawia rozwiązania przyjazne środowisku, jakie zostaną zastosowane podczas prac.

Tabela 21 Odpowiedzialne zachowanie wobec środowiska - działania

<b>Element środowiska przyrodniczego</b>	<b>Opis</b>
Jakość powietrza	Zachowanie wysokiej kultury prowadzenia robót budowlanych, w szczególności przez: <ul style="list-style-type: none"><li>– systematyczne sprzątanie placów budowy,</li><li>– ograniczenie do minimum czasu pracy silników spalinowych maszyn i samochodów budowy na biegu jałowym,</li><li>– uważne ładowanie materiałów sypkich na samochody (nie sypanie na nadkola i inne części pojazdu),</li><li>– ograniczenie prędkości jazdy pojazdów samochodowych w rejonie budowy.</li></ul>
Hałas	W celu zmniejszenia emisji hałasu związanego z pracami budowlanymi, będą one wykonywane wyłącznie w porze dziennej, a czas pracy maszyn na biegu jałowym będzie ograniczony do minimum. Będą wymagane maszyny w dobrym stanie technicznym oraz posiadające będą sprawne tłumiki akustyczne.
Woda	Kontrolowana będzie szczelność zbiorników paliw płynnych pojazdów stosowanych w czasie prac budowlanych, aby nie dopuścić skażenia środowiska gruntowego substancjami ropopochodnymi. Zostanie zapewniony dostęp do przenośnych toalet pracownikom budowy które będą regularnie opróżniane z

	<p>wykorzystaniem samochodów serwisowo - asenizacyjnych wyposażonych w odpowiednie akcesoria.</p> <p>Magazynowane na placach budowy substancje, materiały oraz odpady będą zabezpieczone przed możliwością kontaktu z wodami opadowymi, tak, aby nie dopuścić do skażenia środowiska gruntowo-wodnego w wyniku wymywania z nich substancji toksycznych.</p>
Gleba	<p>Kontrolowana będzie szczelność zbiorników paliw płynnych, aby nie dopuścić do skażenia środowiska gruntowego substancjami ropopochodnymi. Magazynowane substancje, materiały oraz odpady będą zabezpieczone przed możliwością kontaktu z wodami opadowymi, tak, aby nie dopuścić do skażenia gruntu w wyniku wymywania z nich substancji toksycznych.</p>
Rośliny	<p>W czasie wykonywania prac budowlanych w sąsiedztwie systemów korzeniowych należy przeprowadzać wykopy ręcznie. W przypadku konieczności odsłonięcia korzeni należy je zabezpieczyć. Należy unikać usuwania korzeni strukturalnych, zabezpieczyć środkami grzybobójczymi rany po odciętych korzeniach. Pnie drzew narażonych na otarcia ze strony sprzętu budowlanego należy zabezpieczyć np. stosując odpowiednie włókniny i obudowy drewniane.</p>
Zwierzęta	<p>W celu minimalizacji niekorzystnego oddziaływania na faunę planowane prace budowlane będą przeprowadzone w możliwie najkrótszym czasie.</p>
Zdrowie	<p>Czytelnie zostanie oznakowany obszar, gdzie prowadzone będą prace budowlane i modernizacyjne w celu zwiększenia bezpieczeństwa ludzi podczas wykonywania tych prac.</p> <p>W celu zachowania bezpieczeństwa na terenie budowy zaleca się stosowanie sprawnego technicznie sprzętu, stałe prowadzenie nadzoru budowlanego oraz bezwzględne przestrzeganie przepisów BHP. W czasie trwania prac należy zmniejszyć czas pracy maszyn budowlanych do niezbędnego minimum, aby ograniczyć emisję spalin oraz hałasu.</p>

Krajobraz i dziedzictwo kulturowe	Wszystkie prace będą zaplanowane tak, aby nie niszczyły walorów estetycznych krajobrazu. W przypadku natrafienia na przedmioty o charakterze zabytkowym zostaną zabezpieczone a o zaistniałym fakcie zostanie powiadomiony Wojewódzki Konserwator Zabytków.
--------------------------------------	---

Źródło: opracowanie własne

## 11. Promocja projektu

Beneficjent przeprowadzi szeroko zakrojoną akcję promocyjną projektu. Celem jej będzie zwiększenie świadomości opinii publicznej na temat udziału środków z Europejskiego Funduszu Rozwoju Regionalnego w projektach realizowanych w ramach wybranego programu. Zostaną spełnione obowiązki beneficjenta w zakresie promocji projektu realizowanego w ramach programu. Działania promocyjne będą skierowane głównie do odbiorców bezpośrednich i pośrednich projektu, ale również do ogółu opinii publicznej.

Promocja projektu będzie zgodna z wytycznymi dotyczącymi Informacji i promocji dla okresu programowania 2014 -2020 i wytycznymi dla wybranego programu.

Promocja projektu będzie zgodna z Rozporządzeniem Komisji (WE nr 1159/2000 z dnia 30.05.2000 roku) dotyczącego „Działań informacyjnych i reklamowych dotyczących pomocy udzielanej z funduszy unijnych”, jak również z art. 8 Rozporządzenia Komisji (WE nr 1828/2006 z dnia 08.06.2006 roku) dotyczącego „Obowiązków beneficjenta w zakresie działań informacyjnych i promocyjnych skierowanych do opinii publicznej”, ustanawiające szczegółowe zasady wykonania rozporządzenia Rady (WE NR 1083/2006) ustanawiające przepisy ogólne dotyczące EFRR, EFS, FS oraz Rozporządzenia WE nr 1080/2006), Parlamentu Europejskiego i Rady w sprawie EFRR. Zgodnie z przedmiotowym rozporządzeniem beneficjent będzie informował wszystkich uczestników operacji, oraz opinii publicznej o pomocy otrzymanej z EFRR. Wszystkie materiały informacyjno – promocyjne, a także dokumentacja związana z realizacją projektu będzie zawierała obowiązujący zestaw znaków graficznych:

- Logo Program Regionalny/ Narodowa Strategia Spójności
- Logo Unii Europejskiej, spełniające normy graficzne (określone w załączniku I do Rozporządzenia Komisji nr 1828/2006) z odwołaniem słownym do Unii Europejskiej i Europejskiego Funduszu Rozwoju Regionalnego
- Herb województwa świętokrzyskiego z podpisem Województwo Świętokrzyskie
- Hasło wymagane programem

W miejscu realizacji projektu zostanie zamieszczona tablica informacyjna informująca o zakresie realizowanego projektu i wsparciu ze strony funduszy Unii Europejskiej. Zostanie ona zamontowana w momencie rozpoczęcia realizacji inwestycji i pozostanie przez cały czas realizacji projektu. Nie później niż 6 miesięcy po zakończeniu realizacji rzeczowej projektu zastąpiona zostanie tablicą pamiątkową, umieszczoną przez okres 5 lat od zakończenia

realizacji rzeczowej projektu. Tablica pamiątkowa będzie miała na celu pozostawienie trwałej informacji o wsparciu inwestycji ze środków EFRR UE.

Dodatkowo w ramach promocji zakupione zostaną inne materiały promocyjne (np. Pendrive, długopisy, teczki itp.).

Wnioskodawca będzie stosował podczas promocji poniższe znaki.

#### **- Znak Funduszy Europejskich**

Znak Funduszy Europejskich złożony jest z symbolu graficznego, nazwy Fundusze Europejskie oraz nazwy programu operacyjnego. Znak ten występuje w układzie pionowym i poziomym oraz w wersji kolorowej, monochromatycznej i achromatycznej.



#### **- Znak Unii Europejskiej**

Znak Unii Europejskiej składa się z flagi UE, napisu Unia Europejska i nazwy funduszu, który współfinansuje projekt. Znaki te występują w układzie pionowym i poziomym oraz w wersji kolorowej i achromatycznej.

Europejski Fundusz Rozwoju Regionalnego: Europejski Fundusz Społeczny:



### - Znak Województwa Świętokrzyskiego

Znak Województwa Świętokrzyskiego składa się z herbu Województwa Świętokrzyskiego i napisu "Województwo Świętokrzyskie". Znak ten występuje w układzie pionowym i poziomym oraz w wersji kolorowej, monochromatycznej i achromatycznej.



## 12. Wnioski i podsumowanie

Projekt będzie polegał na:

- budowie niecki basenowej żelbetowej o wymiarach 10m x 18m, głębokości max. 1,30 m podzielonej na dwie części: mniejsza o wymiarach 7m x 10m, większa 11m x 10m wraz z pokryciem niecek basenowych materiałem o odpowiednich właściwościach termoizolacyjnych w celu ograniczenia parowania i straty ciepła w czasie gdy basen nie będzie użytkowany oraz brodzika dla dzieci;
- zakupie i montażu urządzeń techniki kompletnego basenu mineralno-siarczkowego;
- wykonaniu plaży wokół basenu z odpływami, wykończonej materiałem antypoślizgowym i antybakteryjnym w kolorystyce uwzględniającej środowisko;
- wyposażeniu w ławki, leżaki, itp.;
- wykonaniu budynku w kształcie nawiązującym do grobowców megalitycznych odkrytych w miejscowości Słonowice (gm. Kazimierza Wielka), w którym przewiduje się komorę solną, dwa WC z prysznicami, pomieszczenie dla ratowników, pomieszczenie baru, pomieszczenie na ekspozycje archeologiczne;
- ogrodzenie powstałych obiektów;
- wykonanie przejść z istniejącego budynku basenu do nowego budynku oraz basenu siarczkowego;
- wykonaniu parkingu wraz z ogrodzeniem.

W ramach projektu zastosowano kategorię interwencji 092 Ochrona, rozwój i promowanie publicznych walorów turystycznych.

W ramach projektu zostaną osiągnięte następujące wskaźniki:

- Liczba projektów, w których sfinansowano koszty racjonalnych usprawnień dla osób z niepełnosprawnościami [szt.] 1,00
- Liczba osób objętych szkoleniami / doradztwem w zakresie kompetencji cyfrowych [osoby] 0,00
- Liczba obiektów dostosowanych do potrzeb osób z niepełnosprawnościami [szt.] 1,00
- Liczba nowo utworzonych miejsc pracy - pozostałe formy [EPC] 0,00
- Wzrost zatrudnienia we wspieranych przedsiębiorstwach (CI 8) [EPC] 0,00
- Liczba utrzymanych miejsc pracy [EPC] 0,00

- Wzrost zatrudnienia we wspieranych podmiotach (innych niż przedsiębiorstwa) - kobiety[EPC] 3,50
- Wzrost zatrudnienia we wspieranych podmiotach (innych niż przedsiębiorstwa) - mężczyźni [EPC] 2,00
- Liczba wspartych obiektów turystycznych i rekreacyjnych [szt.] 1,00

Zespół który będzie zaangażowany w realizacją projektu posiada wieloletnie doświadczenie w realizacji przedsięwzięć podobnych do przedmiotowego. Beneficjent posiada więc doświadczenie, wykwalifikowanych pracowników oraz zdolność organizacyjną niezbędne do wdrożenia projektu oraz utrzymania jego rezultatów przez minimum 5 lat od zakończenia jego realizacji.

W sferze praw własności i gruntów, w ramach, których zostaną wykonane prace budowlane nie stwierdzono żadnych zagrożeń. Beneficjent spełni wszystkie wymagania formalno–prawne, jakie nakładają na niego przepisy prawa krajowego i prawa wspólnotowego, aby móc zrealizować inwestycję.

Najlepszym rozwiązaniem projektu jest wariant realizacji Pełnej koncepcji projektu. Przemawia za tym kompleksowość inwestycji, długotrwałe efekty, niższy koszt realizacji całego zadania. Realizacja tego wariantu daje możliwość rozwoju pełnej oferty i pełne wykorzystanie potencjału instytucji.

Zasoby finansowe na realizację projektu zostały zapewnione dzięki środkom Wnioskodawcy oraz dotacji EFRR i są one wystarczające do sfinansowania kosztów projektu podczas jego realizacji. W fazie eksploatacyjnej koszty generowane przez projekt będą pokrywane z przychodów generowanych przez projekt. Takie założenia zapewniają finansowe zabezpieczenie projektu również w fazie eksploatacyjnej.

W ramach analizy wpływu projektu na środowisko naturalne wykazano, iż inwestycja nie będzie w znaczący sposób ingerować w środowisko naturalne. Wykonywanie wnioskowanego przedsięwzięcia nie wpłynie negatywnie na środowisko oraz zdrowie i warunki życia ludzi w rejonie przedsięwzięcia, nie spowoduje ono istotnego wzrostu uciążliwości na poszczególne elementy środowiska i zdrowia oraz nie narusza interesu społecznego ani wymagań ochrony środowiska.

Miejsce realizacji projektu nie leży w obszarach chronionych Natura 2000 oraz jest na obszarach niezagrożonych powodzią.

Dzięki znacznemu zaawansowaniu w przygotowaniu do realizacji projektu przejawiającemu się w postaci zgłoszeniu realizacji inwestycji i pełnemu przygotowaniu do



procedury przetargowej możliwym będzie rozpoczęcie inwestycji bezpośrednio po wybraniu wniosku do dofinansowania.

Projekt spełnia wszystkie kryteria oceny merytorycznej



Stanowisko	<b>Skarbnik Powiatu Kazimierskiego</b>
Data	17.05.2017 r.
Podpis	

## **14. Spis rysunków**

<b>RYSUNEK 1 KAZIMIERSKI OŚRODEK SPORTOWY</b>	<b>9</b>
<b>RYSUNEK 2 KRYTA PŁYWALNIA W KAZIMIERZY WIELKIEJ</b>	<b>10</b>
<b>RYSUNEK 3 WIZUALIZACJA PLANOWANEJ INWESTYCJI</b>	<b>17</b>
<b>RYSUNEK 4 LOKALIZACJA BASENU ORAZ PLANOWANEJ INWESTYCJI</b>	<b>19</b>
<b>RYSUNEK 5 MAPA POGLĄDOWA NAJBLIŻSZEJ OKOLICY PLANOWANEJ INWESTYCJI</b>	<b>20</b>
<b>RYSUNEK 6 WIDOK Z LOTU PTAKA LOKALIZACJI PLANOWANEJ INWESTYCJI</b>	<b>20</b>
<b>RYSUNEK 7 LOKALIZACJA PLANOWANEJ INWESTYCJI</b>	<b>21</b>
<b>RYSUNEK 8 MAPA ZAGROŻENIA POWODZIOWEGO</b>	<b>45</b>
<b>RYSUNEK 9 MIEJSCE REALIZACJI PROJEKTU I EWENTUALNE TERENY ZALEWOWE</b>	<b>76</b>
<b>RYSUNEK 10 MAPA PRZEDSTAWIAJĄCA POŁOŻENIE OBSZARÓW NATURA 2000 DLA KAZIMIERZY WIELKIEJ</b>	<b>87</b>

## **15. Spis tabel**

<b>TABELA 1 LICZBA LUDNOŚCI W POWIECIE KAZIMIERSKIM W LATACH 2011-2015 (W OSOBACH)</b>	<b>14</b>
<b>TABELA 2 BEZROBOCIE W WOJEWÓDZTWIE ŚWIĘTOKRZYSKIM NA DZIEŃ 31.12.2015 ROKU</b>	<b>15</b>
<b>TABELA 3 LICZBA PODMIOTÓW GOSPODARKI NARODOWEJ WPISANYCH DO REJESTRU REGON WG. KLAS WIELKOŚCI</b>	<b>16</b>
<b>TABELA 4 WSKAŹNIKI PRODUKTÓW</b>	<b>29</b>
<b>TABELA 5 WSKAŹNIKI REZULTATU</b>	<b>29</b>
<b>TABELA 6 WSKAŹNIKI SPECYFICZNE DLA PROGRAMU</b>	<b>30</b>
<b>TABELA 7 WYKAZ POSIADANEJ DOKUMENTACJI</b>	<b>41</b>
<b>TABELA 8 HARMONOGRAM REALIZACJI PROJEKTU</b>	<b>43</b>
<b>TABELA 9 LICZBA LUDNOŚCI W POWIECIE KAZIMIERSKIM W LATACH 2011-2015 (W OSOBACH)</b>	<b>47</b>
<b>TABELA 10 WADY I ZALETY POSZCZEGÓLNYCH WARIANTÓW INWESTYCYJNYCH</b>	<b>48</b>
<b>TABELA 11 MONTAŻ FINANSOWY</b>	<b>53</b>
<b>TABELA 12 HARMONOGRAM PONOSZENIA WYDATKÓW W PROJEKCIE</b>	<b>54</b>
<b>TABELA 13 PROGNOZA PRZYCHODÓW PROJEKTU</b>	<b>57</b>
<b>TABELA 14 PROGNOZA KOSZTÓW PROJEKTU</b>	<b>58</b>
<b>TABELA 15 MONTAŻ FINANSOWY</b>	<b>61</b>
<b>TABELA 16 ANALIZA TRWAŁOŚCI FINANSOWEJ PROJEKTU</b>	<b>63</b>
<b>TABELA 17 ANALIZA WIELOKRYTERIALNA PROJEKTU</b>	<b>65</b>
<b>TABELA 18 ANALIZA RYZYKA</b>	<b>67</b>
<b>TABELA 19 ANALIZA SWOT W ZAKRESIE TURYSTYKI</b>	<b>73</b>

**TABELA 20 KRYTERIA PUNKTOWE**

**77**

**TABELA 21 ODPOWIEDZIALNE ZACHOWANIE WOBEC ŚRODOWISKA -  
DZIAŁANIA**

**89**